

**Arthú Uimh. 2(a) ar
Phlean Forbartha
Chontae na Gaillimhe
2015-2021-
Plean Bhearna**

Plean Forbartha Chontae na Gaillimhe
2015»2021



Clár an Ábhair

1. An Réamhrá	2
1.1 An Réamhrá agus Comhthéacs	2
1.2 Fís Straitéiseach.....	2
1.3 Ordthas Lonnaíochta/Croí-Straitéis.....	3
1.4 An Rogha Forbartha is Fearr	3
1.4.1 Bainistíocht Úsáide Talún agus Criosú	3
1.4.2 Lár an tSráidbhaile	4
1.4.3 Dearadh Uirbeach.....	6
1.4.4 Forbairt Gheilleagrach agus Fostaíocht	7
1.4.5 Forbairt Chónaitheach.....	8
1.4.6 Saoráidí Pobail.....	9
1.4.7 Oidhreacht Thógtha agus Nádúrtha	10
1.4.8 Oidhreacht Chultúrtha	11
1.4.9 Iompar agus Gluaiseacht	12
1.4.10 Athrú Aeráide agus Tuilte.....	13
1.4.11 Bonneagar agus Seirbhísí.....	15
2. Bainistíocht Úsáide Talún	15
3. Treoirí Forbartha	17
4. Maitrís Chriosaithe Úsáide Talún	19
5. Léarscáileanna do Phlean Bhearna	19

1. An Réamhrá

1.1 An Réamhrá agus Comhthéacs

Is sráidbhaile cois cósta í Bearna ar imeall thiar Chathair na Gaillimhe, thart ar 6.5km siar ó lár na Cathrach (an Fhaiche Mhór) agus 11km soir ón Spidéal. Tá an sráidbhaile lonnaithe ag tairseach Ghaeltacht na Gaillimhe, an Ghaeltacht aonair is mó sa tír. Tá saintréith uathúil ag baint le sráidbhaile Bhearna mar gheall ar a hoidhreacht iascaireachta agus Ghaeltachta agus is suíomh tarraingteach cois cósta í atá gar do Chathair na Gaillimhe. Le blianta beaga anuas, tháinig méadú suntasach ar Bhearna sa sráidbhaile agus sa cheantar máguaird mar gheall ar chomh gar is atá sí do Chathair na Gaillimhe. Dar le Daonáireamh 2016, ba é daonra iomlán shráidbhaile Bhearna 1,998 duine, méadú 6.4% ar Dhaonáireamh 2011. Cé go mbaineann an líon sin le teorainn an Daonáirimh do shráidbhaile Bhearna, tá an daonra i bPlean Bhearna níos mó ná 2,000 duine agus meastar go bhfásfaidh an sráidbhaile tuilleadh i dtréimhse an phlean seo. Dá bhrí sin, tá sé tábhachtach go bpleanáiltear an fás sin go héifeachtach, trí phlean struchtúrtha agus réamhghníomhach a cheapadh a chuirfidh ar chumas an tsráidbhaile dul ó neart go neart go hinbhuanaithe, gan cur isteach ar shaintréith agus ar shuíomh an tsráidbhaile, a chuirfidh dá réir le timpeallacht chónaithe d'ardchaighdeán a chruthú.

1.2 Fís Straitéiseach

Tá fís straitéiseach mar bhonn agus taca ag Plean Bhearna, fís a ceapadh chun fás agus forbairt cheantar an phlean amach anseo a threorú ar bhealach inbhuanaithe. Féachtar san fhís sin leis na cuspóirí foriomlána a leagadh amach don sráidbhaile i bPlean Forbartha Chontae na Gaillimhe a bhaint amach agus ar bhealach a léiríonn saintréith agus conláiste reatha an cheantair, a oidhreacht, an tírdhreach máguaird, an comhshaol agus a fheabhsaíonn caighdeán saoil mhuintir na háite agus an phobail áitiúil.

Ráiteas maidir leis an bhFís Straitéiseach

'Bearna a chur chun cinn mar shráidbhaile inbhuanaithe agus beoga cois cósta, a chothaíonn a shaintréith mhealltach, a thapaíonn na láidreachtaí rochtana atá aici faoi láthair agus a bheidh aici amach anseo, agus ag an am céanna a chuireann timpeallacht dheas ar fáil do phobal atá ag fás, le cónaí ann, le dul ag siopadóireacht ann, do chúrsaí oideachais, gnó, áineasa agus turasóireachta, agus iad ar fad cothromaithe in aghaidh an ghá atá le leochaileachtaí comhshaoil an cheantair a chosaint agus cur leo, don ghlúin seo agus do ghlúine atá le teacht.'

Cuireann na prionsabail treorach seo a leanas bonn eolais faoin bhfís straitéiseach a chuirfidh ar ár gcumas an fhís fhoriomlán a bhaint amach, lena n-áirítear:

- Leibhéal inbhuanaithe forbartha a chur chun ar fáil atá feiliúnach do shaintréithe, d'oidhreacht, do chonláiste agus do ról straitéiseach Bhearna agus a fhágann gur féidir cur le saintréith, seirbhísí, saoráidí agus conláistí an tsráidbhaile.
- Tacú le comhshaol, oidhreacht, saintréith agus conláiste an tsráidbhaile agus iad a chosaint, go háirithe a stádas Gaeltachta, a hoidhreacht iascaireachta, saintréith an tsráidbhaile áitiúil agus an conláiste cósta.
- Timpeallacht thógtha d'ardchaighdeán a chur chun cinn ina bhfuil fearann poiblí atá forbartha go maith agus foirmeacha foirgníochta, ábhair, airdí agus tírdhrechtú lena mbaineann atá ábhartha a chur chun cinn, chun cur le saintréith, oidhreacht agus conláiste uathúil an tsráidbhaile.
- A chinntiú go bhfuil réimse saoráidí, conláistí agus seirbhísí tacaíochta ann, lena n-áirítear riachtanais oideachais, áineasa, reiligiúnacha, shóisialta, phobail agus chathartha do pháistí, do dhaoine óg, do dhaoine fásta agus do dhaoine scothaosta, chun freastal ar phobal atá ag fás, mar aon le cuairteoirí chuig Bearna.

Phlean Bhearna

- A chinntiú go bhfuil Bearna nasctha go maith leis na lonnaíochtaí in aice láimhe, go háirithe Cathair na Gaillimhe soir uaithi agus na Forbacha siar uaithi, ach go bhfuil a féiniúlacht láidir áitiúil aici ar leithligh uathu.
- An buntáiste is mó is féidir a bhaint as an acmhainneacht a bhaineann le suíomh cois cósta an tsráidbhaile, go háirithe maidir le bealach go dtí an cladach a sholáthar don phobal, deiseanna le haghaidh gníomhaíochtaí agus conláistí a bhaineann leis an uisce agus idirphlé oiriúnach idir muir agus talamh.
- Lár sráidbhaile beoga agus inrochtana a chothabháil ar féidir siúl nó rothaíocht chuige ó fhormhór na n-áiteanna sa sráidbhaile, a bhfuil lárphointe láidir aige le Cé Bhearna agus an cuan agus a chuireann réimse saoráidí pobail agus seirbhísí tráchtála ar fáil don phobal áitiúil.
- Tacaíocht a thabhairt do leibhéal cuí seirbhísí agus bonneagair chun forbairt inbhuanaithe agus fás reatha agus amach anseo a éascú, ar bhealach a chosnaíonn agus a chuireann le comhshaol, le hoidhreacht, le saintréithe agus le conláistí an tsráidbhaile.
- Braistint láidir phobail, mórtas cathartha, féiniúlacht áitiúil agus cuimsitheacht shóisialta a chur chun cinn, agus stádas na Gaeilge i mBearna agus an méid a chuireann sí le hoidhreacht teangeolaíochta na Gaeltachta a chur chun cinn.

1.3 Ordlathas Lonnaíochta/Croí-Straitéis

Tá Bearna lonnaithe laistigh de cheantar *Staidéar Iompair agus Pleanála na Gaillimhe* agus is príomhlonnaíocht í i gCeantar Uirbeach na Gaillimhe, atá ag barr an ordlathais lonnaíochta. Príomhchuid de Phlean Bhearna is ea a chinntiú go dtagann sé leis an gCroí-straitéis/Ordlathas Lonnaíochta, mar a leagtar amach i bPlean Forbartha Chontae na Gaillimhe. Léirítear sa Chroí-straitéis gur sannadh sprioc fáis ar an daonra de 420 duine faoi 2021 do Bhearna, le leithdháileadh talún 12.12 heicteár chun freastal ar fhorbairt nua chónaithe i rith thréimhse an phlean.

1.4 An Rogha Forbartha is Fearr

Tar éis roinnt roghanna forbartha d'fhás amach anseo Bhearna a bhreithniú, is í an rogha forbartha is fearr Mionleasú agus Comhdhlúthú cheantar an phlean. Féachann an rogha sin le hinbhuanaitheacht a fheabhsú, agus freastal ar phobal a chuireann forbairt gheilleagrach agus shóisialta chun cinn agus a chinntíonn ardchaighdeán saoil, i dteannta an comhshaol a chosaint. Tagann an rogha forbartha seo le cur chun cinn na Físe Straitéisí do Bhearna, agus tá sé mar aidhm aici riachtanais na Croí-straitéise a bhaint amach mar a leagtar amach iad le haghaidh Bhearna i bPlean Forbartha Chontae na Gaillimhe ar bhealach pleanáilte agus inbhuanaithe. Tacaíonn an rogha forbartha is fearr freisin le beartas an Rialtais ceantair uirbeacha reatha ina bhfuil go leor foirgneamh i gcathracha, bailte agus sráidbhailte a chomhdhlúthú seachas cur le fairsingiú agus le sraoilleáil ceantar uirbeach dá leithéid amach faoin tuath, chun forbairt inbhuanaithe a bhaint amach.

Cuireann measúnuithe timpeallachta a éilítear faoin reachtaíocht bonn eolais faoin rogha forbartha is fearr freisin, lena n-áirítear Measúnacht Straitéiseach Timpeallachta, Measúnú Straitéiseach Riosca Tuillte agus Measúnú Oiriúnachta, a chabhraíonn le bonn eolais a chur faoi úsáidí talún amach anseo trí cheantair atá íogair ó thaobh na héiceolaíochta agus a bhfuil riosca tuillte ag baint leo a sheachaint, chomh maith le forbairt mhíchuí ina leithéid de cheantair.

1.4.1 Bainistíocht Úsáide Talún agus Criosú

Chun an rogha forbartha is fearr a bhaint amach, breithníodh cúinsí éagsúla i leith bainistíocht úsáide talún agus criosú:

1. Mionleasú cheantar an phlean
2. Athchriosú tailte
3. Athaicmiú na gcatagóirí criosaithe

Phlean Bhearna

4. Céimniú na forbartha ar thailte a chríoasítear le haghaidh úsáidí cónaitheacha
5. Dí-chriosú tailte
6. Fáil ar uisce agus dramhuisce
7. Ceantair Riosca Tuilte

Mar gheall ar an mionleasú ar theorainn an phlean is féidir imchládach forbartha níos oiriúnaí a sholáthar do Bhearna agus cinnteacht níos fearr le haghaidh fhás an tsráidbhaile amach anseo. Má bhíonn forbairt níos comhdhlúithe i mBearna, ní amháin go mbainfear úsáid níos éifeachtúla as na seirbhísí agus an bonneagar atá ann cheana féin, d'fhéadfaí saol nua agus deiseanna nua a sholáthar don cheantar, chomh maith le líon na ndaoine a rachaidh thar bráid a mhéadú. Cuireann na cúinsí sin le hinmharthanacht na seirbhísí, siopaí agus an iompair phoiblí, méadaíonn siad an soláthar tithíochta agus cuireann siad ar chumas níos mó daoine cónaí níos gaire do dheiseanna fostaíochta, chomh maith le deiseanna a chur ar fáil níos mó siúil nó rothaíochta a dhéanamh, agus an carr a úsáid níos lú, a thagann leis an mbeartas náisiúnta Taisteal níos Cliste.

Chuirge sin, breithnítear gurb é an cur chuige is cuí ag an tráth seo cuíchóiriú theorainn an phlean, i gcomhar le céimniú cuí na forbartha cónaithe, athaicmiú na gcatagóirí criosaithe, úsáid seirbhísí agus bonneagair atá ann cheana féin agus athchriosú tailte áirithe ar chúinsí comhshaoil. Céimníodh tailte cónaitheacha go seicheamhach den chuid is mó, agus sainathnódh tailte cónaithe Chéim 1 le haghaidh fás idir ghearrthéarmach agus mheántéarmach i suíomhanna oiriúnacha. Áirítear leis na tailte sin láithreáin inlíonta, sínte leis an gcreatlach chónaithe reatha agus ceantair fáis amach anseo laistigh de theorainn an phlean.

1.4.2 Lár an tSráidbhaile

Má chomhdhlúthaítear lár an tsráidbhaile i mBearna chun freastal ar fhás amach anseo, cabhraítear le dul i ngleic le sraoilleáil uirbeach trí fhorbairt uirbeach níos comhdhlúithe a chur ar fáil agus an bunús le haghaidh pobal uirbeach inbhuanaithe. Cuireann an rogha forbartha is fearr forbairt sheicheamhach ar an gcuid eile de lár an tsráidbhaile i mBearna chun cinn, ón lár amach. Ba cheart forbairt nua, tithíocht go háirithe, a chur ar fáil ar láithreáin thearcúsáidte, inlíonta agus/nó athfhorbraíochta, lena n-áirítear láithreáin agus foirgnimh reatha a athfhorbairt, chun imchládach forbartha an cheantair uirbigh mar atá sé faoi láthair a thógáil níos mó agus lena chinntiú gurb iad na tailte seirbhísithe gar don lár agus do roghanna iompair phoiblí is mó a ndírítear orthu le forbairt go gearrthéarmach agus go meántéarmach.

Tacaítear le comhdhlúthú lár an tsráidbhaile le cuspóirí an phlean seo agus leis na beartais agus cuspóirí a leagtar amach i bPlean Forbartha Chontae na Gaillimhe. Sainathnítear freisin i bPlean Bhearna aon láithreán deise i lár an tsráidbhaile a mheastar a bheith feiliúnach d'fhorbairt amach anseo. Roghnaíodh na láithreáin sin mar gheall ar chomh feiceálach is atá siad ar an bpríomhshráid (an R336) trí shráidbhaile Bhearna agus go bhfuil siad tearcúsáidte. Meastar go gcuirfeadh a bhforbairt chúí feabhas suntasach ar thimpeallacht fhoriomlán lár an tsráidbhaile. Chun acmhainneacht iomlán na láithreán deise sin a bhaint amach, cuirfear san áireamh in aon tograí forbartha a chuirtear chun cinn dearadh, forbairt agus bailchríoch d'ardchaighdeán a chuirfidh go dearfach leis an sráid-dhreach chun timpeallacht sráidbhaile mhealltach agus spleodrach a chruthú. Beidh tograí athfhorbartha aireach ar an timpeallacht reatha thógtha agus nádúrtha, cuirfidh siad cúinsí athraithe aeráide agus tuilte san áireamh, agus beidh ráiteas mionsonraithe dearaidh, rochtana agus inbhuanaitheachta ina dteannta.

Cuspóirí Lár an tSráidbhaile - Tagair freisin do Chaibidil 3 de Phlean Forbartha Chontae na Gaillimhe

Cuspóir VC 1 - Láithreán Deise 1

Athfhorbairt chuí na láithreán deis a shaináithnítear sa phlean seo a chur chun cinn agus a spreagadh chun cur go dearfach le beocht agus le saintréith lár an tsráidbhaile i mBearna.

Láithreán Deise 1 ag Áth an Ghlugair, Bearna



Cur Síos:

Achar: Tá achar thart ar 0.35 heicteár sa láithreán.

Úsáid Talún Reatha: Seirbhísí Miondiola agus Tráchtáil.

Criosú: Criosáíodh an láithreán mar Lár Sráidbhaile.

Deis: Athfhorbairt láithreáin fheiceálaigh thearcúsáidte i lár an tsráidbhaile chun forbairt úsáidí measctha a sholáthar le héadanas sráide láidir agus páirceáil eas-sráide, a léiríonn saintréith bhunaithe na foirme tógtha ar na láithreáin in aice láimhe agus a chomhlíonann cuspóirí an dearaidh uirbigh atá leagtha amach sa phlean seo agus atá i gcaibidil 3 i bPlean Forbartha Chontae na Gaillimhe.

1.4.3 Dearadh Uirbeach

Féachann an rogha forbartha is fearr lena chinntiú go gcuirtear timpeallachtaí maireachtála inbhuanaithe d'ardchaighdeán ar fáil atá mealltach, sábháilte, spleodrach agus a fhreastalaíonn ar riachtanais mhuintir, ghnóthaí agus thurasóirí na háite. Is féidir le lár sráidbhaile mealltach agus a pleanáladh go maith cur le croí comhtháite uirbeach agus infheistíocht isteach a mhealladh. Tá dearadh uirbeach rathúil ag teastáil chun timpeallachtaí maireachtála agus oibre mealltacha agus inbhuanaithe a chruthú agus cuireann sé leis an bhféiniúlacht uathúil agus braistint áite a bhunú don sráidbhaile, atá riachtanach le haghaidh bheocht agus rath lár an tsráidbhaile. Cuireann an rogha forbartha tosaíochta cruthú timpeallachta tógtha d'ardchaighdeán chun cinn ina bhfuil fearann poiblí atá forbartha go maith agus foirmeacha foirgníochta, ábhair, airdí agus tírdhrechtú lena mbaineann atá ábhartha, chun cur le saintréith, oidhreacht agus conláiste uathúil an tsráidbhaile. Dá bhrí sin, beidh dearadh d'ardchaighdeán ag forbairtí nua i mBearna chun saintréith uathúil an tsráidbhaile a chosaint agus chun cur léi agus chun sráideanna agus spásanna nua rathúla a chruthú.

Cuspóirí an Dearaidh Uirbigh - Tagair freisin do Chaibidil 3 de Phlean Forbartha Chontae na Gaillimhe

Cuspóir UD1 - Spásanna Poiblí agus Sráideanna

Forbairt spásanna poiblí d'ardchaighdeán a chur chun cinn, a chuimsíonn sráideanna, cearnóga, páirceanna agus conláistí a nascann líonra bealaí siúil agus rothaíochta. Ba cheart go mbeadh dearadh agus troscán sráide d'ardchaighdeán ag baint le spásanna poiblí a chruthóidh saintréith

chomhtháite don cheantar. D'áireofaí leis sin binsí páirce, scáthláin bus, saoráidí stórála rothar, boscaí bruscair, comharthaíocht, dealbha sráide, etc., a dhearfaí agus a lonnófaí go cuí, ach seachnófaí an iomarca gnéithe difriúla agus/nó an iomarca rudaí a chur i spásanna poiblí.

Cuspóir UD2 - Foirgnimh Nua

Tiocfadh airdí, leithid agus bailchríocha ábhair na bhfoirgneamh le saintréith agus scála na forbartha atá sa cheantar cheana féin agus beidh siad cuí don suíomh, do chomhthéacs an láithreáin agus d'fheidhm an fhoirgnimh. Beidh teorainn dhá urlár go Leith le foirgnimh go hiondúil, ach teastóidh airde foirgnimh níos ísle i suíomhanna atá íogair ó thaobh an radhairc de, e.g. ó dheas den bhóthar. D'fhéadfaí airdí foirgnimh níos airde a bhreith i gcásanna eisceachtúla nuair a chuireann siad go dearfach le saintréith agus dearadh an tsráidbhaile, faoi réir dearadh uirbeach d'ardchaighdeán agus nach mbeadh aon drochthionchair acu ar chonláistí.

Cuspóir UD3 - Radhairc Chósta

A chinntiú go bhfuil aon fhorbairtí nua ó dheas den R336 d'ardchaighdeán ó thaobh dearaidh de, leagtha amach go cuí, go soláthraíonn siad radhairc iarmharacha agus go bhfuil srian cuí ar a n-airde ionas go gcomhtháthaíonn siad go héifeachtach le tírdhreach cois cósta lár an tSráidbhaile.

1.4.4 Forbairt Gheilleagrach agus Fostaíocht

Aithnítear sa rogha forbartha is fearr an lár fostaíochta áitiúil bunaithe mar lár an tsráidbhaile agus féachtar lena acmhainneacht a bhaint amach oiread is féidir. Tá seirbhísí miondíola ar cheann de na príomhfhoinsí fostaíochta i mBearna agus tá sé riachtanach go gcoinnítear agus go neartaítear an bonn fostaíochta sin. Má bhíonn soláthar miondíola comhlántach a bhfuil an scála ceart air sa suíomh ceart, lena n-áirítear athfhorbairt láithreáin athfhorbraíochta agus thearcúsáidte i lár an tsráidbhaile, cosnófar agus cuirfear le beocht agus inmharthanacht lár an tsráidbhaile agus cabhrófar le leibhéal mhiondíola fholmha a laghdú.

Tá bonn srianta gnó agus fiontair ag Bearna agus féachtar sa rogha forbartha is fearr leis an gcreatlach pleanála a sholáthar chun féidearthachtaí fostaíochta dá leithéid a neartú ar fud na bhforálacha faoi chriosú úsáide talún agus na gculpóirí a leagtar amach sa phlean, in éineacht leis na beartais agus cuspóirí a leagtar amach cheana féin i bPlean Forbartha Chontae na Gaillimhe.

Ina theannta sin, is beag forbairt a rinneadh ar acmhainneacht turasóireachta an tsráidbhaile go dtí seo, a chuireann deis shuntasach ar fáil le bonn turasóireachta an cheantair a leathnú agus a chur chun cinn, go háirithe mar gheall ar shuíomh Bhearna cois cósta ag an tairseach idir Cathair na Gaillimhe agus Conamara Theas, agus ar Shlí an Atlantaigh Fhiáin. Tacaíonn an plean le forbairt a bhaineann le cúrsaí turasóireachta a bhunú i gceantar lár an tsráidbhaile, lena n-áirítear turasóireacht bunaithe ar an uisce. Tacaíonn an plean freisin le cruthú fadtéarmach páirc conláiste cois cósta i mBearna, feadh an chladaigh idir Mag's Boreen agus Bóithrín na Leice Léithe, trí na cuspóirí a leagtar amach sa phlean. Dá n-éireofaí leis an bpáirc conláiste cois cósta sin a bhunú, bheadh sí ina hacmhainn thábhachtach áineasa agus turasóireachta i mBearna, a mbeadh cónaitheoirí, muintir na háite agus cuairteoirí chun an cheantair in ann taitneamh a bhaint aisti.

Cuspóirí na Forbartha Geilleagraí agus Fostaíochta - Tagair freisin do Chaibidil 3 de Phlean Forbartha Chontae na Gaillimhe

Cuspóir ED1 - Forbairt Mhiondíola agus Tráchtála

Díreofar go príomha ar chriosú Lár an tSráidbhaile (VC) le haghaidh shuíomh forbairt mhiondíola agus tráchtála nua. Cinnteoidh an tÚdarás Pleanála go dtagann suíomh forbairt mhiondíola amach anseo leis na príomhphrionsabail beartais agus ord tosaíochta, a leagtar amach i gCuid 4.4 go 4.6 de na *Guidelines for Planning Authorities – Retail Planning 2012* (agus aon cháipéis nuashonraithe/a thagann ina áit) agus ceanglóidh sé go dteastóidh Measúnuithe ar Thionchar Miondíola, lena n-áirítear sonraí faoin gcur chuige seicheamhach, agus Ráitis Dearaidh le haghaidh forbairtí miondíola de réir na dTreoirínte Pleanála Miondíola.

Cuspóir ED2 - Leathadh aon Úsáidí Aonair

Cur le beocht agus inmharthanacht lár an tsráidbhaile agus iad a chosaint trína chinntiú go bhfanann sé mar an príomh-lár miondíola, tráchtála agus úsáidí measctha i mBearna agus cosc a chur ar leathadh aon úsáid aonair nó úsáidí eile a mheasann an tÚdarás Pleanála nach gcuireann le beocht agus inmharthanacht an tsráidbhaile.

1.4.5 Forbairt Chónaitheach

Ní mór go mbeadh prionsabail na cáilíocht, na hinbhuanaitheachta agus uileghabhálachta ar thús cadhnaíochta i bhforbairt chónaithe amach anseo i mBearna. Ba cheart do scéimeanna iltithíochta nua i gceantar an phlean foráil a dhéanamh d'éagsúlacht chuí aonad cónaithe chun freastal ar éilimh reatha agus amach anseo an tsráidbhaile agus a bheith freagrúil ar a gcomhthéacs áitiúil, i dtéarmaí dearaidh, leagain amach agus dlúis. Ní mór d'fhorbairtí iltithíochta a chinntiú freisin go gcomhlíontar Cuid V den Acht um Pleanáil agus Forbairt, 2000, arna leasú, i leith aonaid tithíochta shóisialta a sholáthar, chomh maith le húsáid na Gaeilge sa sráidbhaile a neartú trí chomhréir aonaid tithíochta a leithdháileadh do theaghlaigh Ghaeilge.

Cuireann Plean Bhearna creatlach céimnithe ar fáil le haghaidh talamh a chriosáitear mar thalamh chónaitheach, a chinntíonn go gcomhlíontar an Croí-straitéis i bPlean Forbartha Chontae na Gaillimhe. Sainaitníodh tailte Cónaitheacha Chéim 1 i gceantar an phlean le haghaidh fáis go gearrthéarmach agus go meántéarmach, agus aird ar phrionsabail dea-phleanála ar nós an chuir chuige sheicheamhaigh (sainaithint na dtailte neamhfhorbartha is gaire do lár an tsráidbhaile), infhaighteacht tailte inseirbhísithe agus inrochtana le nascacht fhéideartha siúil/rothaíochta le lár an tsráidbhaile agus seachaint leochaileachtaí comhshaoil/riosca tuilte. Sainaitnítear tailte Cónaitheacha Chéim 2 i gceantar an phlean le haghaidh fáis go fadtéarmach agus ní bheidh siad infhorbartha i saolré an phlean go hiondúil.

Cuspóirí na Forbartha Cónaithe - Tagair freisin do Chaibidil 3 de Phlean Forbartha Chontae na Gaillimhe

Cuspóir RD1 - Céimníú na Forbartha Cónaithe

Tacaíocht a thabhairt d'fhorbairt tailte a ainmnítear mar Chónaitheach (Céim 1) i rith shaolré an phlean, faoi réir gnáthriachtanais pleanála, rochtana agus seirbhísí, agus na tailte a ainmnítear mar Chónaitheach (Céim 2) a chur ar leataobh le haghaidh riachtanais fáis níos fadtéarmaí an tsráidbhaile. Níl tailte Cónaitheacha (Céim 2) infhorbartha le haghaidh tithíochta go hiondúil i rith shaolré an Phlean seo, seachas i gcás na bhforbairtí seo a leanas, a d'fhéadfadh an tÚdarás Pleanála a bhreithniú, faoi réir cás oiriúnach a dhéanamh don togra:

- a) Forbairtí tí aonair do bhaill teaghlaigh áitiúla ar thailte atá in úinéireacht an teaghlaigh, faoi réir clásal áitíochta seacht mbliana.
- b) Forbairtí neamhchónaitheacha atá oiriúnach do chomhthéacs an láithreáin, conláistí cónaitheacha, an patrún reatha forbartha sa cheantar agus na beartais agus cuspóirí sa Phlean.
- c) Sa chás gur léir nach féidir tailte Cónaitheacha (Céim 1) a fhorbairt, nó nach bhforbrófar iad laistigh de thréimhse an phlean, d'fhéadfaí breithniú a dhéanamh ar fhorbairt chónaitheach ar bhealach céimnithe ar thailte oiriúnacha Cónaitheacha (Céim 2), i gcásanna eisceachtúla:

- Ní mheasfar forbairt ar thailte Cónaitheacha (Céim 2) go hiondúil ach sa chás go bhfuil 50% de na tailte Cónaitheacha (Céim 1) ceangailte d'fhorbairt.
- Beidh forbairtí cónaithe ar thailte Cónaitheacha (Céim 2) faoi réir chomhlíonadh na Croí-straitéise i bPlean Forbartha Chontae na Gaillimhe, phrionsabail na pleanála cirte agus na forbartha inbhuanaithe, nascachta, lena n-áirítear bonneagar agus cosáin phoiblí agus soilse chuig lár an tsráidbhaile, an cur chuige seicheamhach, forbairtí a "léimeann" thar láithreáin a sheachaint, agus faoi réir gnáthcheanglais pleanála, rochtana agus seirbhísí a chomhlíonadh. Ní cheadófar forbairtí ach amháin nuair a dhéanfar cás a bhfuil bunús leis bunaithe ar fhianaise don Údarás Pleanála agus nach ndéanfaidh an fhorbairt dochar d'úsáid na dtailte sa todhchaí le haghaidh riachtanais fáis níos fadtéarmaí Bhearna.

Cuspóir RD2 - Forbairt Árasán

Forbairt árasán ag suíomhanna oiriúnacha a éascú, e.g. i lár an tsráidbhaile, agus aird ar *Design Standards for New Apartments Guidelines for Planning Authorities (2015)* (nó de réir a nuashonraithe), *Sustainable Residential Developments in Urban Areas: Guidelines for Planning Authorities (2009)* agus *Urban Design Manual: A Best Practice Guide – A Companion Document to the Guidelines for Planning Authorities on Sustainable Residential Development in Urban Areas (2009)* nuair atá an cineál sin forbartha á measúnú.

Cuspóir RD3 - Timpeallachtaí Tithíochta d'Ardchaighdeán

Forbairt pobail chónaithe inbhuanaithe a spreagadh trí dhearadh tógála nuálach d'ardchaighdeán a chur chun cinn, chomh maith le leaganacha amach cuí, a thugann tús áite do roghanna siúil, rothaíochta agus iompair phoiblí agus a fhorálann do leibhéal ard tréscailteachta, inrochtana agus nascachta leis an timpeallacht thógtha, seirbhísí agus saoráidí atá ann cheana féin. Chuige sin, beidh tograí forbartha cónaithe amach anseo de réir na bprionsabail a leagtar amach i gcáipéis na Roinne Comhshaoil, Oidhreacht agus Rialtais Áitiúil *Sustainable Residential Development in Urban Areas 2009* agus an cháipéis a ghabhann leis *Urban Design Manual: A Best Practice Guide for Planning Authorities 2009*, nó aon leagan nuashonraithe de na cáipéisí sin a fhoilsítear i rith shaolré an phlean seo agus beidh aird acu freisin ar na prionsabail dearaidh a leagtar amach in *Design Manual for Urban Roads and Streets (2013)* (nó de réir a nuashonraithe).

1.4.6 Saoráidí Pobail

Tá saoráidí pobail riachtanach le haghaidh folláine agus feidhmiú pobal inbhuanaithe, agus cuireann siad le caighdeán saoil níos fearr ar an iomlán. Áirítear leo saoráidí oideachais, cúram leanaí, spóirt agus áineasa, ealaíon agus cultúir, saoráidí d'fheidhmeanna sláinte agus sóisialta, tailte adhclachta, ionaid adhartha, etc. I mBhearna, cé go raibh fás suntasach ar fhorbairt agus ar dhaonra le fiche bliain anuas, níor soláthraíodh bonneagar tacaíochta pobail le dul leis an bhfás sin, agus dá bhrí sin tá brú breise ar na saoráidí agus seirbhísí pobail atá ann cheana féin. Ina theannta sin, mar gheall ar an

Phlean Bhearna

gceantar mór scaipthe ar a bhfreastalaíonn cuid de na saoráidí sin sa cheantar, club GAA Bhearna mar shampla, bítear ag brath go mór ar charranna príobháideacha, chun tairbhe a bhaint as na saoráidí sin. Tá sé tábhachtach dá bhrí sin go bhfreastalaíonn soláthar saoráidí nua pobail i bPlean Bhearna ar riachtanais an phobail áitiúil faoi láthair agus amach anseo i rith thréimhse an phlean, agus go gcuirtear ar fáil iad in áiteanna a bhfuil sé éasca dul chucu de shiúl na gcós, ar rothar nó ar iompar poiblí.

Tacaíonn Plean Bhearna le soláthar saoráidí nua pobail i gceantar an phlean trí chriosuithe cuí úsáide talún, mairtís chriosaithe solúbtha úsáide talún agus na cuspóirí sa phlean seo, i gcomhar leis na beartais agus cuspóirí atá i bPlean Forbartha Chontae na Gaillimhe. Chomh maith leis sin, áirítear i Scéim Ranníocaíochta Forbartha Chomhairle Chontae na Gaillimhe tobhach sonrach ranníocaíochta forbartha chun saoráidí agus conláistí pobail a chur ar fáil i mBhearna. Tacaíonn an Plean freisin le soláthar fadtéarmach páirc conláiste cois cósta amach anseo i lár an tsráidbhaile, ó Mag's Boreen go Bóithrín na Leice Léithe, chun freastal ar riachtanais áineasa agus conláiste phobal Bhearna agus cuairteoirí ar Bhearna.

Cuspóirí Saoráidí Pobail - Tagair freisin do Chaibidil 10 de Phlean Forbartha Chontae na Gaillimhe

Cuspóir CF1 - An Scoil Náisiúnta

Tacú le huasghrádú *Scoil Shéamus Naofa* nó a hathlonnú go láithreán níos cuí laistigh de theorainn an phlean chun freastal ar líon daltaí níos mó, saoráidí áineasa níos mó agus rochtain fheabhsaithe agus níos sábháilte.

Cuspóir CF2 - Saoráidí Clós Súgartha

Tacú le soláthar saoráidí clós súgartha do pháistí i suíomhanna cuí atá inrochtana agus a bhfuil dearadh cuí agus dóthain faireachais iontu, go háirithe, i dtailte an Phlean a chriosáitear mar Lár an tSráidbhaile agus Saoráidí Pobail.

Cuspóir CF3 - Saoráidí Pobail, Áineasa agus Conláiste

Saoráidí atá ann cheana féin agus tailte a chriosáitear d'úsáidí dá leithéid a choinneáil, agus cosc a chur ar athrú ar a n-úsáid nó n-athfhorbairt, seachas más féidir a léiriú go soiléir nach dteastaíonn an tsaoráid/na tailte níos mó agus go gcuireann an úsáid nó an fhorbairt nua le riachtanais fhoriomlána an phobail agus le riachtanais áineasa agus conláiste cheantar Bhearna. (D'áireofaí leis sin na cuairteanna leadóige, an scoil, an séipéal, an pinniúr liathróid lámhe agus na trána áitiúla atá ann cheana féin).

Cuspóir CF4 - Páirc Conláiste Cois Cósta

Tacú le cruthú Páirc Conláiste Cois Cósta, ó Mag's Boreen go Bóithrín na Leice Léithe, chun freastal ar riachtanais áineasa agus conláiste phobal Bhearna, chun idirphlé cuí poiblí a sholáthar idir an sráidbhaile agus an cósta agus pointe fócais a chruthú agus suíomh mealltach le haghaidh forbairt turasoireachta agus úsáide measctha d'ardchaighdeán ar thailte in aice lámhe. Ón tús ar fad, cuirfidh cúinsí éiceolaíochta bonn eolais faoi dheardh aon oibreacha a dhéanfar chun an cuspóir seo a bhaint amach.

Cuspóir CF5 - Saoráidí a bhaineann le Cúrsaí Uisce

Tacú le forbairt saoráidí cuí a bhaineann le cúrsaí uisce feadh an chósta, lena n-áirítear cur le trána reatha, limistéir nua trá a bhunú, mar is cuí, agus saoráidí coimhdeacha a fhorbairt.

Cuspóir CF6 - Forbairt Cé/Muiríne

Tacú le hullmhú staidéar féidearthachta le haghaidh forbairt cé/muiríne gar do Chéibh Bhearna agus aon oibreacha mara/cladaigh a theastódh chun rochtain an phobail ar an gceantar timpeall na cé agus úsáid an cheantair sin a éascú, ar nós muirmhúrtha. Cuirfidh an staidéar féidearthachta sin san áireamh na ceanglais go gcaithfear Treoir na hEorpa maidir le Gnáthóga a chomhlíonadh.

Cuspóir CF7 - Slánachar Cois Cósta

A chinntiú go bhfuil slánachar tógála ginearálta 30m ann ó líne teorann gharraí an chladaigh chun forbairt páirc conláiste cois cósta a thapú chomh maith le promanáid cois farraige, bealach rothaíochta,

cló(i)s súgartha do pháistí, spás conláiste tírdhrechtaithe agus bealaí rochtana feabhsaithe chuig na trána áitiúla, Céibh Bhearna agus gníomhaíochtaí bunaithe ar chúrsaí uisce.

1.4.7 Oidhreacht Thógtha agus Nádúrtha

Aithnítear go láidir go bhfuil luach ag baint le hacmhainní stairiúla agus nádúrtha i gcás cúrsaí conláiste, oideachais agus áineasa, agus chun braistint áite a sholáthar a chuireann le saintréith ceantair. Ní fhéadfaí go leor de na hacmhainní sin a athchruthú dá dtarlódh aon cheo dóibh agus d'fhéadfaí iad a chailleadh nó damáiste a dhéanamh dóibh go héasca trí fhorbairt mhíchuí nó faillí, agus dá bhrí sin caithfear iad a chosaint chun a chinntiú go bhfuil a laghad cailteanais ann is féidir.

Tagraíonn oidhreacht thógtha do gach gné den timpeallacht stairiúil shaorga, lena n-áirítear struchtúir ar Thaifead na Struchtúr atá faoi Chosaint, Séadchomharthaí Taifeadta, na Limistéir Chaomhantais Ailtireachta, agus foirgnimh agus struchtúir atá spéisiúil mar gheall ar a stíl dhúchasach. Tá roinnt struchtúr atá faoi chosaint i gceantar phlean Bhearna, atá ar Thaifead na Struchtúr atá faoi Chosaint i bPlean Forbartha Chontae na Gaillimhe, lena n-áirítear Céibh Bhearna, atá i Limistéar Caomhantais Ailtireachta (ACA) freisin. Cuimsítear in ACA Bhóthar na Céibhe formhór na bhfoirgneamh, na talún agus na struchtúr in aice le Bóthar na Céibhe, lena n-áirítear an reilig agus Céibh Bhearna, agus féachann sé le hoidhreacht thógtha agus saintréith an tsráid-dreacha sin a chosaint agus a nasc fada buan leis an gcé agus an cladach. Tá roinnt Séadchomharthaí Taifeadta seandálaíochta i gceantar an phlean freisin.

Tagraíonn oidhreacht nádúrtha nó bithéagsúlacht don éagsúlacht nithe beo ar fad, lena n-áirítear plandaí, ainmhithe agus a ngnáthóga chomh maith leis an mbunús fisiciúil agus geolaíochta atá faoin tírdhreach. Tá caomhnú na bithéagsúlachta agus na hoidhreachta nádúrtha ina chuid lárnach de dheabhainistíocht comhshaoil agus d'fhorbairt inbhuanaithe. Níl aon láithreáin éiceolaíochta ainmnithe a bhfuil tábhacht náisiúnta nó Eorpach leo i gceantar an phlean. Ach tá roinnt láithreáin éiceolaíochta in aice le ceantar an phlean, taobh thoir de, a shíneann ó Choill Bhearna go Trá na gCeann, lena n-áirítear na Láithreáin Eorpacha cSAC Chuan na Gaillimhe (000268) agus SPA Chuan na Gaillimhe Istigh (004031). Chuir an Measúnú Oiriúnachta, a ullmhaíodh ag an am céanna le Plean Bhearna, aon drochthionchair shuntasacha ar shláine agus ar chuspóirí caomhantais na Láithreán Eorpach sin ar leibhéal an phlean as an áireamh.

Cuspóirí na hOidhreachta Tógtha agus Nádúrtha - Tagair freisin do Chaibidil 9 de Phlean Forbartha Chontae na Gaillimhe

Cuspóir BNH1 – Plean Breithmheasa agus Bainistíochta ACA

Plean Bainistíochta agus Breithmheasa le haghaidh Limistéar Caomhantais Ailtireachta a ullmhú agus a fhoilsiú le haghaidh an ACA atá ar Bhóthar na Céibhe cheana féin, lena n-áirítear Bóthar na Céibhe, na tailte agus struchtúr sainaitheanta in aice leis agus Céibh Bhearna, faoi réir acmhainní a bheith ar fáil.

Cuspóir BNH2 - Ceantair Oidhreachta Nádúrtha agus Ceantair Oidhreachta Nádúrtha a Bheartaítear

Ceantair Oidhreachta Nádúrtha agus Ceantair Oidhreachta Nádúrtha a Bheartaítear a chosaint de réir cheanglais an *Achta um Fhiadhúlra, 1976*, an *Achta um Fhiadhúlra (Leasú), 2000* agus an *Achta um Pleanáil agus Forbairt, 2000 (arna leasú)*.

Cuspóir BNH3 - Comhlíonadh Comhshaoil Eorpach

Beidh na forbairtí beartaithe ar fad de réir na dTreoracha maidir le hÉin agus Gnáthóga, na Treorach Creata Uisce agus Threoracha ábhartha uile an AE.

Cuspóir BNH4 - Srutháin Áitiúla

Criosanna bruachánacha na gcóras sruthchúrsa ar fud cheantar an phlean a chosaint, ag aithint na dtairbhí a sholáthraíonn siad maidir le bainistíocht riosca tuilte agus i dtaca le sláine éiceolaíochta na gcóras sruthchúrsa. Áireofar leis sin maolán ginearálta cosanta 10 méadar ó aibhneacha i gceantar an phlean a thomhaisfear ón mbruach abhann is gaire (d'fhéadfaí an fad sin a mhéadú agus a laghdú ag brath ar an láithreán, de réir mar is cuí).

1.4.8 Oidhreacht Chultúrtha

Is téarma ginearálta é oidhreacht chultúrtha ceantair a áiríonn seirbhísí cultúrtha, ar nós foirgnimh phoiblí (e.g. leabharlanna agus iarsmalanna) agus a chuimsíonn freisin réimse saintréithe a chabhraíonn le ceantar agus a phobal a shainiú, lena n-áirítear nósanna agus traidisiúin, teanga agus litríocht áitiúil. Tá sé tábhachtach go n-aithnítear an fhéiniúlacht uathúil chultúrtha a léiríonn sráidbhaile ar nós Bhearna agus go gcinntítear go dtacaíonn forbairt nua léi agus go gcuireann sí léi.

D'fhorbair oidhreacht chultúrtha Bhearna óna bhunús stairiúil mar shráidbhaile beag iascaireachta go dtí an stádas atá aici sa lá atá inniu ann mar lonnaíocht uirbeach nua-aimseartha. Cé gur tharla forbairt shuntasach i lár an tSráidbhaile i mbearna le blianta beaga anuas, tá sé tábhachtach nach mbíonn drochthionchar ag forbairt amach anseo ar ACA Bhóthar na Céibhe agus go gcreimtear a lár stairiúil níos mó. Tacaíonn cuspóirí an phlean seo agus na beartais agus cuspóirí a leagtar amach i bPlean Forbartha Chontae na Gaillimhe le caomhnú agus forbairt leochaileach an ACA. Léiríonn an ACA sócmhainn thábhachtach chultúrtha, ailtireachta agus oidhreachta i mBearna ba cheart a chosaint do na glúine atá le teacht.

Gné thábhachtach de chuid na hoidhreachta cultúrtha i mBearna is ea a stádas Gaeltachta i nGaeltacht Chonamara. Dá bhrí sin, tá sé tábhachtach go gcinntítear go léiríonn forbairt nua meas ar oidhreacht stairiúil agus chultúrtha Bhearna, agus go gcosnaítear agus go gcuirtear lena stádas Gaeltachta agus lena hoidhreacht teangeolaíochta, de réir na bhforálacha i bPlean Bhearna agus sa Phlean Forbartha Contae. Tá sé riachtanach go gcosnaítear an Ghaeilge i mBearna agus go gcuirtear chun cinn í sa sráidbhaile trí choinníollacha cuí pleanála, lena n-áirítear ainmniú eastát, comharthaíocht, agus leithdháileadh comhréir d'aonaid tithíochta i bhforbairtí nua tithíochta do chainteoirí Gaeilge.

Cuspóirí na hOidhreachta Cultúrtha - Tagair freisin do Chaibidil 10 de Phlean Forbartha Chontae na Gaillimhe

Cuspóir CH1 - Oidhreacht Iascaireachta agus Mhuirí

A chinntiú go gcosnaítear oidhreacht iascaireachta agus mhuirí an tsráidbhaile agus go léiríonn forbairtí nua meas ar an ngaol idir an sráidbhaile agus an fharraige agus go gcuireann siad leis, go háirithe maidir le húsáid Chéibh Bhearna mar shaoráid iascaireachta agus bádóireachta sa sráidbhaile a chaomhnú.

Cuspóir CH2 - An Ghaeilge

An Ghaeilge a chosaint agus a chur chun cinn mar an chéad teanga pobail i gceantar Bhearna, lena n-áirítear:

- A chinntiú go bhfuil ainmneacha forbairtí i nGaeilge amháin agus go léiríonn siad saintréith an cheantair.
- Forbairt saoráidí oideachais, áineasa, turasóireachta agus gnó a spreagadh a fheidhmíonn trí mheán na Gaeilge.
- Beidh comharthaíocht i nGaeilge go príomha le siombailí a aithnítear go hidirnáisiúnta.

Cuspóir CH3 - Clásal Feidhme Teanga

Cuirfeadh Clásal Feidhme Teanga i bhfeidhm ar sciar d'aonaid chónaitheacha i bhforbairt ina bhfuil dhá aonad nó níos mó i mBearna. 20% ar a laghad a bheidh sa sciar d'áiteanna cónaithe ina mbeidh clásal feidhme teanga i bhfeidhm nó an chomhréir de dhaoine a úsáideann an Ghaeilge go laethúil, de réir an Daonáirimh fhoilsithe is deireanaí, pé acu is mó.

1.4.9 Iompar agus Gluaiseacht

Féachann an rogha forbartha is fearr lena chinntiú go soláthraítear líonra sábháilte agus áisiúil le haghaidh gluaiseacht ar bhóthar agus de shiúl na gcos, a fhreastalaíonn ar leathnú inbhuanaithe shráidbhaile Bhearna anois agus amach anseo i rith shaolré an phlean, gan cur isteach go mór ar acmhainn an líonra reatha bóithre áitiúla agus réigiúnacha, chomh maith le haon bhealaí bóithre amach anseo i gceantar an phlean. Cuireann Plean Bhearna éifeachtúlacht bainistíocht agus cúrsaíocht tráchta timpeall ar an sráidbhaile chun cinn agus tacaíonn sé léi, agus éascaíonn sé soláthar cuí páirceála, atá áisiúil do lár an tsráidbhaile. Bheadh tairbhe ag baint le plean bainistíochta tráchta a ullmhú do Bhearna maidir le plódú tráchta a fheabhsú agus tiomáint go sciobtha a laghdú, atá ag tarlú faoi láthair, go háirithe in aice leis an scoil náisiúnta agus ar Bhóthar na Céibhe, agus maidir le bainistíocht páirceála a fheabhsú sa sráidbhaile.

Tacaíonn Plean Bhearna le Bóthar Faoisimh Laistigh a chríochnú chun sráid nua a chruthú sa sráidbhaile le forbairt úsáidí measctha d'ardchaighdeán, a chuirfeadh tuilleadh le beocht agus rath shráidbhaile Bhearna. Chuirfeadh an tsráid nua tuilleadh le caighdeán na timpeallachta i lár an tsráidbhaile agus d'fheabhsódh sí sábháilteacht, cúrsaíocht agus bainistíocht tráchta i mBearn.

Aithníonn agus tacaíonn an plean freisin le tábhacht an iompair inbhuanaithe, lena n-áirítear comhtháthú éifeachtach úsáide talún agus iompair, ag spreagadh aistriú córa iompair ó mhodhanna taistil príobháideacha go hiompar poiblí, siúl agus rothaíocht. Má tá aistriú córa iompair dá leithéid le spreagadh, caithfeadh an líonra poiblí cosán atá ann cheana féin sa sráidbhaile a fheabhsú i rith shaolré an phlean chun gluaiseacht shábháilte na gcoisithe a chinntiú. Ina theannta sin, tá sé riachtanach go ndíríonn gach forbairt nua ar nascacht agus go nascann siad leis an líonra cosáin atá ann cheana féin, ionas go mbaintear nascacht amach agus go n-úsáidtear í sa sráidbhaile, agus nach gceadaítear forbairt a "léimeann" thar shuíomhanna áirithe.

Cuspóirí Iompair agus Gluaiseachta - Tagair freisin do Chaibidil 5 de Phlean Forbartha Chontae na Gaillimhe

Cuspóir RT1 - Líonra Iompair

Feabhsúcháin ar an líonra iompair atá ann cheana féin i sráidbhaile Bhearna a éascú chun prionsabail an Bheartais Náisiúnta Taisteal níos Cliste a chur chun cinn, lena n-áirítear na bearta seo a leanas a bhaineann le cúrsaí bóithre:

- Plean bainistíochta tráchta le haghaidh Bhearna a ullmhú agus a chur i bhfeidhm
- Comharthaí luais radar-rialaithe a chur ar an R336 i gceantar an phlean, go háirithe roimh an scoil náisiúnta.
- Pábháil thadhlaigh agus colbhaí cuasacha a sholáthar ag gach pointe trasnaithe chun inrochtaineacht a éascú do dhaoine maol-luaineachta.
- Limistéir phábhála ardaithe a sholáthar ag aomhail éagsúla feadh an R336 mar atá faoi láthair chun luas mall an tráchta a chinntiú.
- Réamhanailís luais radair a sholáthar chun soilse tráchta a fheidhmiú, nuair a thugtar luas rósciobtha faoi deara.

Cuspóir RT2 - Sráid Sráidbhaile Nua

Tacú leis an tSráid Sráidbhaile nua a bheartaítear a chríochnú (an Bóthar Faoisimh Istigh) ó thuaidh den R336 atá ann cheana féin agus cosc a chur ar aon fhorbairt a rachadh i bhfeidhm ar thógáil an bhealaigh cheadaithe amach anseo.

Cuspóir RT3 - Líonra Poiblí Cosán agus Soilse

- a) Tacú le feabhsúcháin ar an líonra poiblí cosán atá ann cheana féin i gceantar an phlean.
- b) Éileofar ar fhorbairt nua nascadh leis an líonra poiblí cosán agus soilse a fhreastalaíonn ar lár an tsráidbhaile faoi láthair.

- c) Tacú le soláthar cosáin agus soilse poiblí ón bhforbairt chónaithe reatha go dtí lár an tsráidbhaile. Chun speicis atá leochaileach do chúinsí solais a chosaint ar nós sciatháin leathair, níor cheart go soláthrach feistis solais ach an méid solais a theastaíonn do shábháilteacht phearsanta agus ba cheart iad a dhearadh ionas go seachnófaí dallrú nó solas a scalladh os cionn plána cothrománach.
- d) Soláthar trasrianta coisithe a éascú gar don scoil náisiúnta, ceantair chónaithe agus ag suíomhanna cuí eile i gceantar an phlean, de réir mar is gá.

Cuspóir RT4- Scoileanna

Glúaiseacht tráchta níos éasca agus bealaí sábháilte chuig an scoil náisiúnta a chur chun cinn agus a éascú, i gcomhar leis an scoil áitiúil, agus a chinntiú go bhfuil saoráidí sábháilte ag an scoil atá ann cheana féin chun daoine a fhágáil ag an scoil/a bhailiú, bídis ag siúl, ar rothar nó i bhfeithicil, agus go bhfuil dóthain páirceála ann don fhoireann i suíomh oiriúnach.

Cuspóir RT5 - Seirbhísí, Stadanna agus Scáthlám Bus

Seirbhís bus fheabhsaithe i mBearna a chur chun cinn agus an fhéidearthacht go bhféadfaí stadanna agus scáthlám bus níos rialta a chur ar an R336 agus ar an tSráid Sráidbhaile nua a fhiosrú.

1.4.10 Athrú Aeráide agus Tuilte

Tagraíonn athrú aeráide d'athruithe ar bhail aeráide, mar gheall ar éagsúlachtaí nádúrtha nó mar thoradh ar thionchar an chine dhaonna. Tá éifeacht dhíreach fós ag an athrú aeráide ar shaol daoine, ar ár sochaí agus ar ár ngeilleagar. Cruthaíonn sé dúshlán agus baol mar gheall ar chomh dóchúil is atá tuilte agus chomh dona is a bheidís, chomh maith le tionchair ar acmhainní uisce, bithéagsúlacht, gnáthóga nádúrtha agus dáileadh speiceas. Féachann Plean Bhearna le pobail dea-phleanáilte a chruthú, ina laghdaítear achair taistil chuig ionaid oideachais, oibre agus seirbhísí, ina roghnaítear siúl agus rothaíocht le haghaidh níos mó aistear, agus ina gcomhtháthaítear foinsí fuinnimh áitiúla, in-athnuaite agus ísealcharbóin sa bhonneagar. Má chosnaítear ceantair leochaileacha ó dhroch-imeachtaí aimsire, agus má chomhtháthaítear líonraí leanúnacha bonneagair ghlais, cabhrófar le seirbhísí riachtanacha éiceachórais a sholáthar do phobail, a chuirfidh ar a gcumas a bheith níos inmharthana i leith tionchair an athraithe aeráide.

Thairg Oifig na nOibreacha Poiblí léarscáileanna tuilte mar chuid den Réamh-Mheasúnacht Riosca Tuilte a shainiú ceantair atá i mbaol tuilte, lena n-áirítear tuilte abhann, cósta, báistiúla agus screamhuisce, don tír ar fad. Thug Comhairle Chontae na Gaillimhe faoi Measúnú Straitéiseach Riosca Tuilte freisin le haghaidh Chontae na Gaillimhe, chomh maith le Measúnú Straitéiseach Riosca Tuilte le haghaidh Phlean Bhearna. Mar chuid den mheasúnú sin le haghaidh Bhearna, sainiú na ceantair riosca tuilte agus tugadh faoi roinnt measúnaithe ar leibhéal áitiúil, lena n-áirítear eolas áitiúil ar imeachtaí tuilte a chur san áireamh, siúl ar láithreáin agus fíricí a fháil ón talamh.

Cuspóirí Tuilte agus a bhaineann le Tuilte - Tagair freisin do Chaibidil 8 de Phlean Forbartha Chontae na Gaillimhe

Cuspóir CCF1 - Criosanna Tuilte agus Úsáidí Oiriúnacha Talún

Crios Tuilte A agus Crios Tuilte B a chosaint ó fhorbairt mhíchuí agus forbairtí/úsáidí talún a threorú chuig an gCrios Tuilte cuí de réir *The Planning System and Flood Risk Management Guidelines for Planning Authorities 2009* (nó aon cháipéis nuashonraithe/a thagann ina n-áit) agus na treorach sna Treoirínte Bainistíochta Riosca Tuilte (Treoirínte DM: DM 2). Sa chás go moltar forbairt/úsáid talún atá míchuí laistigh den Chrios Tuilte, teastóidh Tástáil Cosanta Bainistíochta Forbartha agus Measúnú Riosca Tuilte Suíomhoiriúnaithe de réir na gcritéar a leagtar amach in *The Planning System and Flood Risk Management Guidelines for Planning Authorities 2009* agus *Ciorclán PL2/2014* (de réir a nuashonraithe/ciorcláin a thiocfaidh ina áit). I gCrios Tuilte C, áit a bhfuil an dóchúlacht go dtarlódh tuilte íseal (níos lú ná 0.1%, Crios Tuilte C), ba cheart don fhorbróir é féin a shásamh go bhfuil an leibhéal riosca tuilte cuí don fhorbairt atá á beartú.

Cuspóir CCF2 - Suíomhanna Sonracha Riosca Tuilte

Cuirfear Measúnú Cuí Suíomhoiriúnaithe a chomhlíonann an méid a dtugtar breac-chuntas air faoi Chaibidil 5 faoi Thuilte agus Bainistíocht Forbartha in *The Planning System and Flood Risk Management Guidelines for Planning Authorities 2009* le hiarratais pleanála ar thailte i mBearna, a shainaithnítear laistigh de cheantair PFRA bháistiúla lasmuigh de Chrios Tuilte Táscacha A ar Léarscáileanna Tuilte le haghaidh Bhearna. Ullmhóidh saineolaithe atá cáilithe go cuí agus ag a bhfuil taithí hidreolaíoch measúnuithe dá leithéid agus measfaidh siad rioscaí agus éifeachtaí aon mhaolaithe riachtanaigh, chomh maith leis na bearta a theastaíonn nó a bheartaítear chun rioscaí iarmharacha a bhainistiú.

Cuspóir CCF3 - Bearta Bainistíochta Riosca Struchtúrtha agus Neamh-Struchtúrtha i gCriosanna a bhíonn i mbaol Tuilte

A chinntiú go gcuirfidh iarratais ar fhorbairtí atá ann cheana féin i gcriosanna a bhíonn i mbaol tuilte mionsonraí ar fáil faoi bhearta bainistíochta riosca struchtúrtha agus neamh-struchtúrtha a áireoidh sonraíochtaí don mhéid seo a leanas, ach nach mbeidh srianta dóibh: leibhéil urláir, tógáil atá frithsheasmhach in aghaidh tuilte, pleanáil freagraí éigeandála, rochtain agus imeacht i rith imeachtaí tuilte.

Cuspóir CCF4 - Dobharlaigh agus Sruthchúrsaí

Cosnófar na srutháin atá i mBearna cheana féin mar seo a leanas:

- Srutháin nó cuid de shrutháin a líonadh isteach nó a clúdaíodh mar chuid d'fhorbairtí nua a athchóiriú agus a chur ar ais mar a bhí;
- Cuirfear srian le tóchair a dhéanamh de na sruthán I bhforbairtí nua seachas más féidir a léiriú go maolaíonn sé I gcoinne tuile agus/nó go gcuireann sé le taitneamhacht agus conláiste na forbartha ar an iomlán agus go bhfeabhsaíonn sé é.

Cuspóir CCF5 - Cosaint Cois Cósta

Cuir chuige bhoga a chur chun cinn i leith cosaint cois cósta a oibríonn le gnéithe agus próisis nádúrtha ar an gcladach.

Cuspóir CCF6- Forbairt Mhíchuí i gCriosanna Tuile

I gcás ina bhfuil forbairt/úsáid talún beartaithe laistigh d'aon cheantar a thagann faoi réir an chuspóra seo, is gá measúnacht mhionsonraithe hidreolaíochta a bheith ag gabháil leis an togra, mar aon le dearadh daingean SUDS a léiríonn an cumas chun teagmhais ionchasacha tuile a sheasamh d'fhonn cáilíocht an uisce a chothabháil agus d'fhonn aon éifeachtaí ionchasacha ar ghnéithe éiceolaíochta a sheachaint.

- Is ceart aon tograí maidir le forbairtí a bhreithniú go cúramach agus is gá go gcomhlíonfaidh siad na Treoirínte d'Údaráis Áitiúla maidir leis an gCóras Pleanála agus maidir le Bainistiú an Riosca Tuilte/Ciorclán PL2/2014 & an Tástáil ghaolmhar maidir le Bainistíocht agus Fírinniú Forbartha.
- Maidir le haon togra i ndáil le forbairt, is ceart breithniú cuí a dhéanamh i dtaobh Athrú Aeráide.
- Criosanna bruachánacha de chuid córais sruthchúrsa a chosaint ar fud limistéar an phlean, arna thomhas ó áit gar do bhruach na habhann (is féidir an t-achar sin a mhéadú nó a laghdú de réir mar is cuí ó láithreán go láithreán).
- Maidir le haon tograí a thíolactar i leith an láithreáin seo, beidh gá le tuarascáil mhionsonraithe (tuarascálacha mionsonraithe) éiceolaíochta, arna déanamh (ndéanamh) ag pearsanra cuí-cháilithe chun eolas a sholáthar le haghaidh Scagadh Measúnachta Cuí ag Comhairle Chontae na Gaillimhe, arb é an t-údarás inniúil é (de réir Chuspóir DS 6 de Phlean Forbartha Chontae na Gaillimhe 2015-21).
- Déanfar na tailte iomchuí a imlíniú, agus a mharcáil le siombail, ar an léarscáil criosaithe úsáide talún agus ar chóras GIS Chomhairle Chontae na Gaillimhe le go mbeidh daoine den fhoireann agus daoine den phobal ar an eolas faoi na coinníollacha/srianta speisialta atá i gceist.

Gheobhaidh na baill foirne iomchuí de chuid Chomhairle Chontae na Gaillimhe eolas faoi na coinníollacha agus faoi na srianta speisialta a bhaineann le tailte iomchuí.

1.4.11 Bonneagar agus Seirbhísí

Tá fás inbhuanaithe Bhearna ag brath ar sholáthar sásúil dóthain bonneagair agus seirbhísí fóntais chun tacú le forbairtí atá ann cheana féin agus a bheidh ann amach anseo, ar bhealach atá éifeachtúil, éifeachtach ó thaobh costais de, agus atá báúil don chomhshaol agus a chosnaíonn an tsláinte phoiblí. Tríd is tríd, tá leibhéal leordhóthanach bonneagair agus seirbhísí i mBearna faoi láthair. Ach tá gá lena chinntiú mar sin féin go bhfuil dóthain bonneagair agus seirbhísí ann chun tacú le fás leanúnach an tsráidbhaile i rith thréimhse an phlean agus ina diaidh. Chuige sin, tacaíonn Plean Bhearna le soláthar córas cóireála séarachais poiblí i gceantar an phlean chun forbairt an tsráidbhaile amach anseo a chosaint. Éilíonn an plean seo freisin go nascann gach forbairt nua shuntasach leis an líonra poiblí bonneagair agus seirbhísí a fheidhmíonn i mBearna agus go mbaineann siad úsáid astu.

Cuspóir(i) Bonneagair agus Seirbhísí - Tagair freisin do Chaibidil 6 & 7 de Phlean Forbartha Chontae na Gaillimhe

Cuspóir IS1 - Córas Cóireála Dramhuisce

Tacú le soláthar córas cóireála dramhuisce nua treasach as féin chun freastal ar fhorbairtí atá i mBearna cheana féin agus a bheidh ann amach anseo.

2. Bainistíocht Úsáide Talún

2.1 Cuspóirí an Chríosaithe Úsáide Talún

Cuspóirí an Chríosaithe Úsáide Talún

Cuspóir LU1 - Lár Sráidbhaile (VC)

Forbairt lár an tsráidbhaile a chur chun cinn mar thimpeallacht dhlúth d'ardchaighdeán, ina bhfuil tírdhrechtú maith, a bhfuil an scála cuí leis agus atá inrochtana, le meascán cuí úsáidí, lena n-áirítear úsáidí cónaitheacha, tráchtála, seirbhísí, turasoíreachta, fiontair, poiblí agus pobail, a sholáthraíonn réimse seirbhísí miondíola, saoráidí agus conláistí freisin don phobal áitiúil agus do chuariteoirí ar an sráidbhaile. Díreofar go príomha ar lár an tsráidbhaile le haghaidh gníomhaíocht miondíola agus seirbhísí i mBearna.

Cuspóir LU2 - Cónaitheach (R)

Forbairt tailte oiriúnacha agus seirbhísithe a chur chun cinn chun pobail chónaitheacha inbhuanaithe d'ardchaighdeán atá leagtha amach go maith agus a bhfuil tírdhrechtú maith iontu a sholáthar, le meascán oiriúnach cineálacha agus dlús tithíochta, chomh maith le húsáidí tailte comhlántacha ar nós saoráidí pobail, seirbhísí áitiúla agus saoráidí iompair phoiblí, chun freastal ar an daonra cónaitheach sa cheantar. Conláistí cónaitheacha reatha a chosaint agus forbairt nua inlíonta chomhoiriúnach a dheartar go cuí a éascú, de réir phleanáil cheart agus forbairt inbhuanaithe an cheantair.

Cuspóir LU3 - Saoráidí Pobail (CF)

Forbairt saoráidí pobail ar thailte oiriúnacha a chur chun cinn, le leibhéal ard rochtana don phobal áitiúil, lena n-áirítear úsáidí oideachais, pobail, cathartha, poiblí, institiúide, áineasa, cultúrtha agus úsáidí comhlántacha eile, de réir mar is cuí.

Cuspóir LU4 - Spásanna Oscailte/Áineas agus Conláiste (OS)

Forbairt spásanna oscailte agus gníomhaíochtaí áineasa a chur chun cinn de réir dea-chleachtais agus ar thailte oiriúnacha agus dóthain rochtana ar an bpobal áitiúil agus spás oscailte agus saoráidí áineasa atá ann cheana féin a choinneáil, seachas más féidir a léiriú do Chomhairle Chontae na Gaillimhe nach dteastaíonn na húsáidí sin níos mó ón bpobal. A chinntiú go bhfuil aon cheantair riosca tuilte sa chríos OS á mbainistiú go cuí chun riosca agus tionchar féideartha tuilte a sheachaint, a laghdú agus/nó a mhaolú, de réir mar is cuí.

Cuspóir LU 5 - Fónais Phoiblí (PU)

Soláthar agus cothabháil bonneagar fónais phoiblí riachtanach a éascú, chomh maith leis na húsáidí agus saoráidí coimhdeacha riachtanacha, de réir mar is cuí.

Cuspóir LU6 - Bonneagar Iompair (TI)

Soláthar agus cothabháil bonneagar riachtanach iompair a éascú, lena n-áirítear bóithre poiblí, cosáin, bealaí rothaíochta, stadanna bus agus tírdhrechtú, chomh maith le haon oibreacha gaolmhara a theastódh, de réir mar is cuí. Beidh bóithre nua faoi réir measúnú riachtanas agus próisis mhionsonraithe chun conairí agus bealaí a roghnú, a chuirfidh sna áireamh, i measc nithe eile, deiseanna agus srianta comhshaoil.

Cuspóir LU7 - Úsáidí Neamhchomhréireacha

Sa chás nach bhfuil úsáidí reatha i gcomhréir le cuspóirí an chriosaithe úsáide talún nó le mairtís an phlean, éascóidh/tacóidh an tÚdarás Pleanála lena n-athlonnú go tailte níos inbhuanaithe agus atá criosaithe go cuí, de réir mar is cuí.

Cuspóir LU8 - Crios Úsáide Talún Srianta (CL)

Bainistíocht chuí agus úsáid inbhuanaithe na gceantar riosca tuilte a éascú.

Cuireann an criosú seo srian le forbairt nua, ach aithnítear freisin go bhféadfadh go dteastódh forbairt bheag ó úsáidí forbartha atá sna criosanna sin cheana féin, mar a thugtar breac-chuntas air thíos, thar shaolré Phlean Bhearna, a chuirfeadh le forbairt uirbeach dhlúth agus inbhuanaithe an tsráidbhaile.

Meastar go bhfuil an criosú bunaidh nó na húsáidí ceadaithe reatha inghlactha i bprionsabal le haghaidhforbairtí beaga ar fhoirgnimh atá ann cheana (ar nós síneadh beag a chur le teach, beagnach gach athrúúsáide foirgnimh atá ann cheana), nach dócha go n-eascróidh fadhbanna móra tuilte astu, sa chás nach gcuireann siad bac ar chonairí sreafa tábhachtacha, líon suntasach de dhaoine breise a thabhairt isteach i gceantair riosca tuilte ná substaintí guaiseacha a stóráil dá mbarr.

Beidh Measúnú Riosca Tuilte mionsonraithe ag dul le tograí forbartha sa chrios seo, a dhéanfar de réir *The Planning System and Flood Risk Management Guidelines for Planning Authorities* agus *Ciorclán PL2/2014* (nó de réir a nuashonraithe), a dhéanfaidh measúnú ar na rioscaí tuilte a bhaineann leis an bhforbairt a bheartaítear.

Ní bhreithneofar tograí ach nuair a léirítear don Údarás Pleanála nach mbeadh drochthioncharacu ná nach gcuirfeadh siad isteach ar rochtain ar shaoráidí bainistíochta nó cosanta tuilte, sruthchúrsa ná tuilemhá, ná nach méadóidh siad an riosca tuilte in áiteanna eile. Beidh gá le cineál agus dearadh beartais bainistíochta riosca tuilte, idir struchtúrtha agus neamhstruchtúrtha, i gceantair dá leithéid a thaispeáint, chun a chinntiú nach méadófar baol agus riosca tuilte. Cloifidh na bearta a bheartaítear le dea-chleachtas i mbainistíocht sláinte agus sábháilteachta do lucht úsáidte agus do chónaitheoirí na forbartha.

Cloífeáir leis na sonraíochtaí le haghaidh forbairtí i gceantair a bhíonn i mbaol tuilte a leagtar amach sa phlean seo de réir mar is cuí (Feic freisin Treoirí DM: FL1 sa phlean seo).

Cuspóir LU9-Criosú Imeall Cósta(CE)

a). Caomhnófar agus feabhsófar an tImeall Cósta, mar is iomhuí mar acmhainn ardchionláiste straitéiseach, ag soláthar deiseanna d'áineas, caomhnú agus conláiste áitiúil, agus ag seachaint forbartha a d'imreodh drochthionchar ar an gceantar sin.

b). Breithneofar fíor –riachtanas titíochta áitúla laistigh den Chrios Imeall Cósta de réir na bhforálacha a leagtar amach faoi na cuspóirí I gCaibidil 3 de Phlean Forbartha Chontae na Gaillimhe 2015-2021

3. Treoirlínte Forbartha

3.1 Treoirlínte le haghaidh Dlús Forbartha

Dlús Forbartha

Treoirlíne DM: DM1 – Dlús Forbartha

Beidh ar fhorbairt de dhlús níos airde a bheith oiriúnach don chomhthéacs agus déanfar measúnú uirthi bunaithe ar bhuanna an togra agus faoi réir dearadh d'ardchaighdeán, comhlíonadh caighdeán cáilíochtúil agus cainníochtúil, suíomh, acmhainn an láithreáin agus an bhonneagair glacadh leis an bhforbairt, saintréith reatha an cheantair, dlús bunaithe ar láithreáin in aice láimhe, cosaint na gconláistí cónaitheacha, gaireacht d'iompar poiblí, etc. Féadfaidh an tÚdarás Pleanála a lándiscréid féin a úsáid chun na caighdeáin dlúis sin a athrú.

Léirítear sa treoir le haghaidh dlús forbartha sna táblaí thíos an réimse dlúis a mheastar a bheith oiriúnach go hiondúil sna criosanna úsáide talún éagsúla agus i láithreacha difriúla cónaitheacha i gceantar an phlean.

Crios Úsáide Talún	Cóimheas Achair agus Ceapaí	Uaschumhdach Láithreáin	Íos-spás Oscailte Poiblí
Crios VC	1.00 go 1.25 PAR	80%	Suíomhoiriúnaithe
Crios R	0.10 go 0.50 PAR	50%	15%
Crios CF	Suíomhoiriúnaithe	Suíomhoiriúnaithe	15%
Crios OS	Suíomhoiriúnaithe	Suíomhoiriúnaithe	Suíomhoiriúnaithe
Crios CE	Suíomhoiriúnaithe	Suíomhoiriúnaithe	Suíomhoiriúnaithe
Crios PU	Suíomhoiriúnaithe	Suíomhoiriúnaithe	Suíomhoiriúnaithe
Crios TI	Neamhbhainteach	Neamhbhainteach	Neamhbhainteach

Nótaí:

- Cóimheas Achair agus Ceapaí** – Tagraíonn cóimheas achair agus ceapaí d'achar comhlán urláir na bhfoirgneamh ar láithreán roinnte ar achar comhlán an láithreáin, ina dtugtar an t-achar comhlán urláir mar chodán d'achar comhlán an láithreáin.
- Cumhdach Láithreáin** – Tagraíonn cumhdach láithreáin do chéatadán achar comhlán urláir lorg an fhoirgnimh/na bhfoirgneamh ar an láithreán. D'fhéadfaí cumhdach láithreáin níos mó a bhreith ar láithreáin ina gcuirtear páirceáil ar fáil faoin talamh nó go gcuirtear roinnt páirceála ar fáil in íoslach, faoi réir ardchaighdeán deartha, dóthain soilsiú nádúrtha a chur ar fáil agus chosaint chonláiste na bhforbairtí in aice láimhe.
- Spás Oscailte Poiblí** – Go hiondúil, tagraíonn spás oscailte poiblí do limistéir ghlasa inúsáidte atá i suíomh maith, ach i gcásanna áirithe d'fhéadfaí go n-áireofaí leis limistéir faoi phábháil is féidir a úsáid le haghaidh áineasa, a ndearnadh tírdhreachtú maith orthu agus atá ina gcuid dhlúth den fhorbairt. Go hiondúil ní theastódh spás oscailte poiblí ach i bhforbairtí neamhchónaitheacha nó i bhforbairtí cónaitheacha ilaonad.

Dlús Cónaitheach	Aonaid Chónaithe/Ha	Aonaid Chónaithe/Acra	Suíomhanna Oiriúnacha Féideartha
Meán go hArd	35 - 50	14 - 20	Lár sráidbhaile nó díreach in aice le moil iompair poiblí.
Íseal go Meán	15 - 35	6 - 14	Lár comharsanachta (laistigh de 400m siúil den lár go hiondúil), bruachbhailte uirbeacha istigh.
Íseal	5 - 15	2 - 6	Forimeall uirbeach, tailte forimeallacha, ceantair ina bhfuil srianta toillte/comhshaoil.

3.2 Treoirlínte Bainistíochta Riosca Tuilte

Treoirlínte Bainistíochta Riosca Tuilte

Treoirlíne DM: FL1 - Criosanna Tuilte agus Úsáidí Oiriúnacha Talún

Léirítear sa tábla thíos na cineálacha úsáidí talún atá oiriúnach i ngach Crios Tuilte a sainaitníodh i gceantar an phlean, de réir *The Planning System and Flood Risk Management Guidelines 2009* (agus de réir a nuashonraithe). Sa chás go moltar forbairt/úsáid talún a mheastar atá míchuí don Chrios Tuilte, teastóidh Tástáil Cosanta Bainistíochta Forbartha agus Measúnú Riosca Tuilte Suíomhoiriúnaithe de réir *The Planning System and Flood Risk Management Guidelines 2009* (agus de réir a nuashonraithe).

Úsáidí Talún	Crios Tuilte A	Crios Tuilte B	Crios Tuilte C
HVD – Forbairt thar a bheith leochaileach	Míchuí (má mholtar, Tástáil Cosanta agus FRA mionsonraithe ag teastáil)	Míchuí (má mholtar, Tástáil Cosanta agus FRA mionsonraithe ag teastáil)	Cuí (scagadh le haghaidh riosca tuilte)
LVD – Forbairt nach bhfuil chomh leochaileach sin	Míchuí (má mholtar, Tástáil Cosanta agus FRA mionsonraithe ag teastáil)	Míchuí de bharr athrú aeráide (má mholtar, Tástáil Cosanta agus FRA mionsonraithe ag teastáil)	Cuí (scagadh le haghaidh riosca tuilte)
WCD – Forbairt comhoiriúnach le huisce	Cuí (d'fhéadfadh go dteastódh FRA mionsonraithe)	Cuí (d'fhéadfadh go dteastódh FRA mionsonraithe)	Cuí (scagadh le haghaidh riosca tuilte)

Nótaí (déan tagairt do *Flood Risk Management Guidelines 2009* le haghaidh mionsonraí breise):

1. HVD – Tithe, scoileanna, ospidéal, institiúidí cónaitheacha, seirbhísí éigeandála, bonneagar riachtanach, etc.
2. LVD – Úsáidí geilleagracha (miondíol, fóillíocht, trádstóráil, tráchtáil, tionsclaíoch, institiúidí neamhchónaitheacha, etc.), talamh agus foirgnimh a úsáidtear do thalmhaíocht nó foraoiseacht, bonneagar áitiúil iompair, etc.
3. WCD – Dugaí, muiríní, céanna, turasóireacht agus áineas uisce-bhunaithe (gan lóistín codlata san áireamh), spás oscailte taitneamhachta, spóirt agus áineas, bonneagar rialaithe tuilte, etc.

Déan tagairt don cháipéis tacaíochta ar leith, 'Stage 2 Strategic Flood Risk Assessment for the Bearna Plan'.

4. Maitrís an Chríosaithe Úsáide Talún

4.1 Maitrís an Chríosaithe Úsáide Talún

Maitrís an Chríosaithe Úsáide Talún							
Úsáidí Talún	VC	R	CF	OS	CE	PU	TI
Úsáidí Tráchtála agus Tionsclaíocha	VC	R	CF	OS	CE	PU	TI
Siamsaíocht	O	N	N	N	N	N	N
ATM	P	O	O	N	N	N	N
Banc/Cumann Foirgníochta	P	N	N	N	N	N	N
Beár/Bialann	P	N	N	N	N	N	N
B&B ¹	O	O ¹	N	N	N	N	N
Oifig Gealltóireachta	O	N	N	N	N	N	N
Conchró Coinneála	N	N	N	N	N	N	N
Caifé ²	P	O	O ²	N	N	N	N
Páirc Charbhán – Saoire	N	N	N	N	N	N	N
Íoc is lompair	N	N	N	N	N	N	N
Trádáil Ócáideach	O	N	N	N	N	N	N
Pictiúrlann	P	N	O	N	N	N	N
Ionad Comhdhála	P	N	O	N	N	N	N
Ionaid Sonraí/Ionaid Óstála Gréasáin	P	N	N	N	N	N	N
Bialann Charrsheirbhíse	O	N	N	N	N	N	N
Ionad Fiontraíochta	O	N	N	N	N	N	N
Tionscal Eastóscach	N	N	N	N	N	N	N
Ionad Garraíodóireachta	O	N	N	O*	N	N	N
Dochtúir Teaghlaigh agus Seirbhísí Leighis Gaolmhara	P	O	O	N	N	N	N
Teach Ósta ¹	P	O ¹	N	N	N	N	N
Gruagaire/Pearsanta/Grúmaeireacht	P	O	N	N	N	N	N
Gníomhaíocht Gheilleagrach bunaithe sa Bhaile ¹	O	O ¹	N	N	N	N	N
Brú Óige	P	O	O	N	N	N	N
Óstán	P	O	N	N	N	N	N
Iosta Breosla Baile	N	N	N	N	N	N	N
Tionsclaíoch	N	N	N	N	N	N	N
Aonaid Lóistíochta, Stórála agus Dáilte	N	N	N	N	N	N	N
Taifeadadh Meán agus Úsáidí Meán Ginearálta lena mbaineann	O	O	N	N	N	N	N
Seomra Taispeántais Díolacháin Mótár	O	N	N	N	N	N	N
Club Oíche	O	N	N	N	N	N	N
Oifig (<100m ²)	P	O	N	N	N	N	N
Oifig (100m ² go 1000m ²)	O	N	N	N	N	N	N
Páirc Oifigí (>1000m ²)	N	N	N	N	N	N	N
Stáisiún Peitril	O	N	N	N	N	N	N
Seirbhísí Gairmiúla/Eile	P	O	N	N	N	N	N
Bialann	P	N	N	N	N	N	N
Gnó bunaithe ar Eolaíocht agus Teicneolaíocht	O	N	N	N	N	N	N
Clós Conamair	N	N	N	N	N	N	N
Garáiste Seirbhísí	O	N	N	N	N	N	N
Siopa – Comparáid	P	N	N	N	N	N	N
Siopa – Áis	P	O	N	N	N	N	N
Siopaí – Ionad Mór Áise/Comparáide	O	N	N	N	N	N	N
Déantúsaíocht Bheag	N	N	N	N	N	N	N
Iosta Stórála	N	N	N	N	N	N	N
Bialann Beir Leat	O	N	N	N	N	N	N
Iosta lompair	N	N	N	N	N	O	N
Ionad Cúraim Tréidlia	O	O	N	N	N	N	N
Trádstóráil (Mórdhíol san áireamh)	N	N	N	N	N	N	N
Trádstóráil (Miondíol/Neamhbhia <700m ²) ³	O	N	N	N	N	N	N
Trádstóráil (Miondíol/Neamhbhia/Earraí Tí Toirtiúla 700m ² – 5,000m ²) ³	N	N	N	N	N	N	N
Úsáidí Cónaitheacha	VC	R	CF	OS	CE	PU	TI
Árasáin ¹	P	O ¹	N	N	N	N	N
Láithreán Stad	N	O	O	N	N	N	N

Phlean Bhearna

Maitrís an Chriosaithe Úsáide Talún							
Úsáidí Talún	VC	R	CF	OS	CE	PU	TI
Cónaitheach (Gan Árasáin) ¹	O	P ¹	N	N	N*	N	N
Teach Scoir	O	P	O	N	N	N	N
Lóistín Saoire Gearrthéarmach	O	N	N	N	N	N	N
Úsáidí Poiblí, Pobail agus Institiúide	VC	R	CF	OS	CE	PU	TI
Foirgnimh le haghaidh Shláinte, Shábháilteacht agus Leas an Phobail	P	O	O*	N	N	N	N
Reilig	N	O	P	O*	N	N	N
Saoráidí Cúraim Leanaí (Naíolann)	P	O	P	N	N	N	N
Clubtheach agus Saoráidí lena mbaineann	O	O	P	O*	N	N	N
Saoráid Pobail	P	O	P	O*	N	N	N
Créamatóiriam	N	O	O	O	N	N	N
Foirgneamh Cultúrtha/Áineasa	P	O	P	O*	N	N	N
Oideachas – Bunscoil/Meánscoil	O	O	P	O*	N	N	N
Oideachas – Oideachas Eile/Oiliúint	P	O	P	O	N	N	N
Teach Tórraimh	P	O	O	N	N	N	N
Fóillíocht	P	O	P	O*	N	N	N
Leabharlann	P	O	P	N	N	N	N
Ionad Adhartha Phoiblí	O	O	O	N	N	N	N
Úsáidí Spáis Oscailte, Áineasa agus Conláiste	VC	R	CF	OS	CE	PU	TI
Galfchúrsa	N	N	N	O*	N	N	N
Gníomhaíochtaí Áineasa/Cultúrtha	O	O	P	O*	O*	N	N
Úsáidí Talmhaíochta	VC	R	CF	OS	CE	PU	TI
Seamlas	N	N	N	N	N	N	N
Foirgneamh Talmhaíochta	N	O	N	O*	N	N	N
Marglann/Comharchumann	O	N	N	N	N	N	N
Úsáidí Ginearálta/Seirbhísí agus Bonneagair	VC	R	CF	OS	CE	PU	TI
Fógraí – Saorsheasaimh	O	N	O	N	N	O	O
Carrchlós	P	O	O	N	N	N	O
Saoráidí Athchúrsála/Ionad <i>fág anseo</i>	O	O	O	N	N	O	N
Láirionad Dramhála	N	N	N	N	N	N	N
Bonneagar Fónais agus Suiteálacha Seirbhísí Poiblí	O	O	O	O*	N	P	O
Fuinneamh Gaoithe/In-athnuaite beag, tí	O	O	O	O*	N	O	N

Nótaí Ginearálta faoi Mhaitrís an Chriosaithe Úsáide Talún:

- (1) – Measfar go bhfuil na húsáidí seo ar thailte Cónaitheacha faoi réir Chuspóir RD3, de réir mar is cuí.
- Caifé** (2) – Measfar an úsáid seo nuair atá sé ina chuid d'fhorbairt chomhoiriúnach fhoriomlán chun freastal ar riachtanais an cheantair máguaird.
- Trádstóráil** (3) – Ní cheadófar forbairt ná foroinnt stóras ina n-aonaid níos lú ná 700m² go hiondúil i suíomhanna atá ar imeall an láir agus amuigh ón lár, de réir Threoirlínte Pleanála Miondíola 2012 (nó aon cháipéis nuashonraithe/a thagann ina n-áit).
- Ionad Sonraí** – Is féidir é a shainiú mar shaoráid, ina bhfuil trealamh teicneolaíocht faisnéise suiteáilte agus ag feidhmiú, chomh maith le sonraí leictreonacha a stóráil agus a dháileach.
- Crios R: Cónaitheach** – Tá Céim 1 le forbairt mar fhorbairt chónaithe i rith shaolré an Phlean seo;
 - Níl Céim 2 infhorbartha go ginearálta i rith shaolré an Phlean seo, faoi réir na bhforálacha agus na n-eisceachtaí a leagtar amach faoi Chuspóir RD3.
- *OS** – Feic freisin **Léarscáil 2 – Bainistíocht Riosca Tuilte, Cuspóir CCF1 agus Treoirlíne DM: FL 1**.
D'ainneoin an chriosaithe Spás Oscailte/Áineasa agus Conláiste, caithfidh úsáidí beartaithe sa chrios seo a thaispeáint go gcloíonn siad le **The Planning System & Flood Risk Guidelines (2009)** (nó mar a nuashonraítear é), Caibidil 3 go háirithe. D'fhéadfadh go dteastódh Tástáil Cosanta mar a leagtar amach sna treoirlínte sin.
- Ní ainmnítear aon úsáidí sonracha talún don chrios úsáide talún srianta toisc go léiríonn an crios sin forbairtí reatha i gCrios Tuilte A/B. Tá treoir faoi na húsáidí/an fhorbairt atá oiriúnach sa chrios seo le fáil ach féachaint ar **Chuspóirí LU, LU9 agus Treoirlínte DM: FL1** sa phlean, **Léarscáil 2** agus **The Planning System & Flood Risk Guidelines** lena n-áirítear **Ciorclán PL2/2014** ón Roinn.
- N* Ní cheadaítear de ghnáth, beidh eisceachtaí d'iarraitais faoi Chuspóir RHO4 Tithíocht Tuaithe Crios 4 (An Ghaeltacht), Plean Forbartha an Chontae 2015-2021.

Nótaí ar Aicmí Úsáide Talún i Mairís an Chriosaithe Úsáide Talún:

Sainíodh na haicmí úsáide talún a dtagraítear dóibh i mairís an chriosaithe úsáide talún mar seo a leanas:

1. **Ceadaithe i bPrionsabal (P)** – Is ionann úsáid a ainmnítear mar *Ceadaithe i bPrionsabal* agus úsáid a nglacann an tÚdarás Áitiúil léi go teoiriciúil sa chrios ábhartha, faoi réir chomhlíonadh na mbeartas, cuspóirí, caighdeán agus ceanglas ábhartha a leagtar amach sa phlean seo agus phrionsabail pleanála cirte agus forbartha inbhuanaithe.
2. **Oscailte do Mhachnamh (O)** – Is ionann úsáid a ainmnítear mar *Oscailte do Mhachnamh* agus úsáid a d'fhéadfadh an tÚdarás Áitiúil a cheadú má tá sé sásta go mbeidh an cineál forbartha a bheartaítear comhoiriúnach do na beartais agus cuspóirí don chrios, nach dtiocfaidh sé salach ar úsáidí ceadaithe agus go gcloíonn sé le pleanáil cheart agus forbairt inbhuanaithe an cheantair, lena n-áirítear na beartais agus cuspóirí a leagtar amach sa phlean seo.
3. **Ní Cheadaítear de ghnáth (N)** – Is ionann úsáid a ainmnítear mar *Ní Cheadaítear de ghnáth* agus úsáid nach gceadóidh an tÚdarás Áitiúil, seachas i gcás eisceachtúil. D'fhéadfaí sin a dhéanamh mar gheall ar an éifeacht a mheastar a d'fhéadfadh a bheith aici ar úsáidí reatha agus ceadaithe, a neamh-chomhoiriúnacht leis na beartais, cuspóirí, caighdeán agus ceanglais atá sa phlean seo nó toisc nach bhfuil sé ag teacht le pleanáil cheart agus forbairt inbhuanaithe an cheantair.

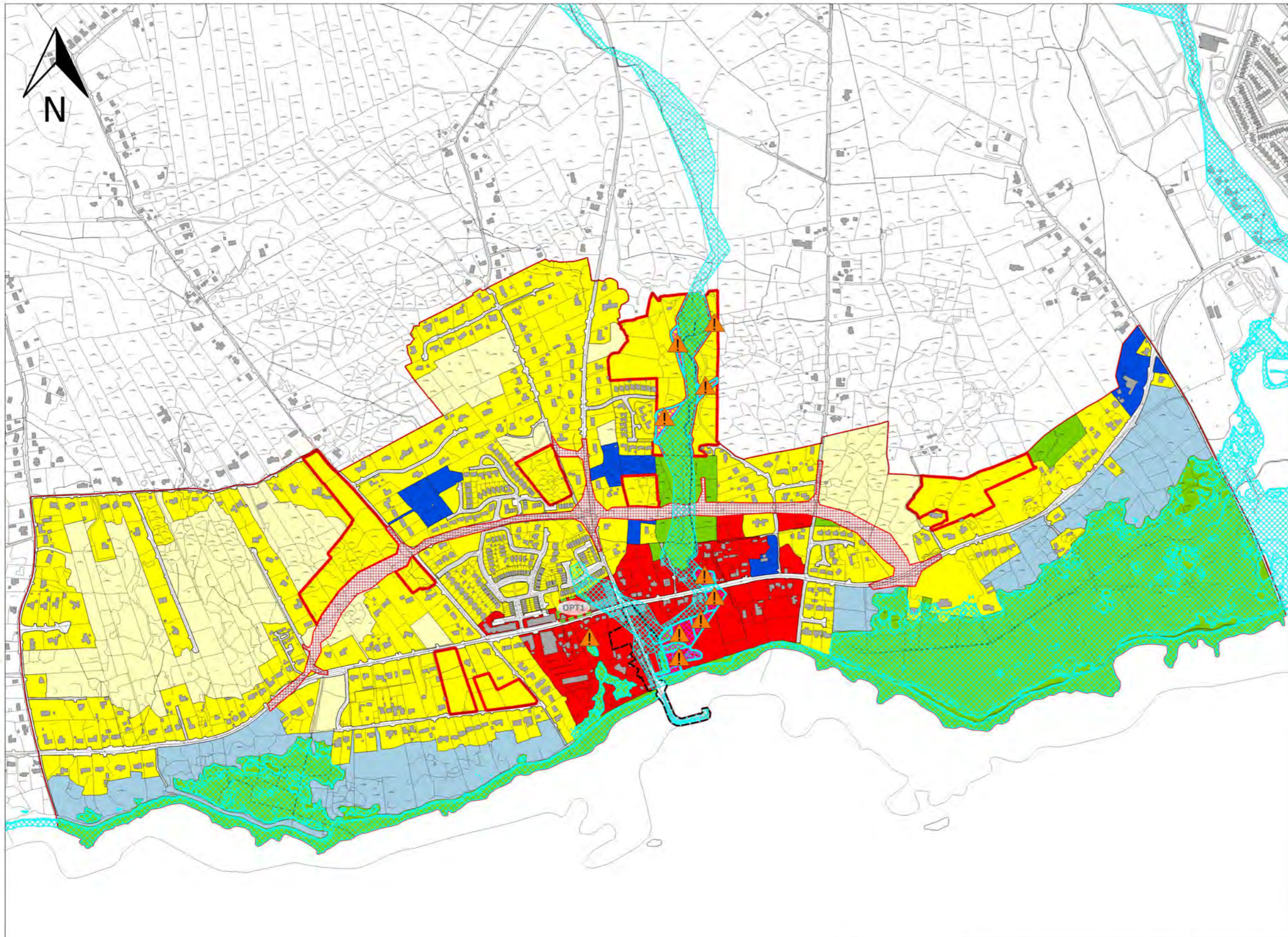
Cuimsítear an méid seo a leanas sna criosanna úsáide talún a dtagraítear dóibh i mairís an chriosaithe úsáide talún:

1. **Crios VC** – Lár Sráidbhaile
2. **Crios R** – Cónaitheach
3. **Crios CF** – Saoráidí Pobail
4. **Crios OS** – Spás Oscailte/Áineas agus Conláiste
5. **Criop CE**- Imeall Cósta
6. **Crios PU** – Fóntais Phoiblí
7. **Crios TI** – Bonneagar Iompair
8. **Crios CL** – Úsáid Talún Shrianta - feic Cuspóir LU9.

Criosú	Ceantar
Cónaitheach (Céim 1)	14.36ha
Cónaitheach (Céim 2)	32.53ha

Tábla 4.2

5. Léarscáileanna do Phlean Bhearna



-  Teorainn an Phlean
-  Cónaitheach (Reatha)
-  Cónaitheach (Céim 1)
-  Cónaitheach (Céim 2)
-  Lár an Bhaile
-  Saoráidí Pobail
-  Spás Oscailte/Caitheamh Aimsire agus Taitneamhachtaí
-  Bonneagar Iompair
-  Aibhneacha agus Sruthanna
-  Criosú Imeall Cósta
-  Úsáid Talún Sriantha
-  Limistéar Caomhnaithe Ailtireachta (ACA)
-  Cuspóir Forbartha - Bóthar Faoisimh Tásach
-  Láithreáin deiseanna
-  CCF6 – Forbairt Mhíchuí i gCriosanna Tuile
-  Bearta maolaithe i gceist

0 125 250 375 500 625 m

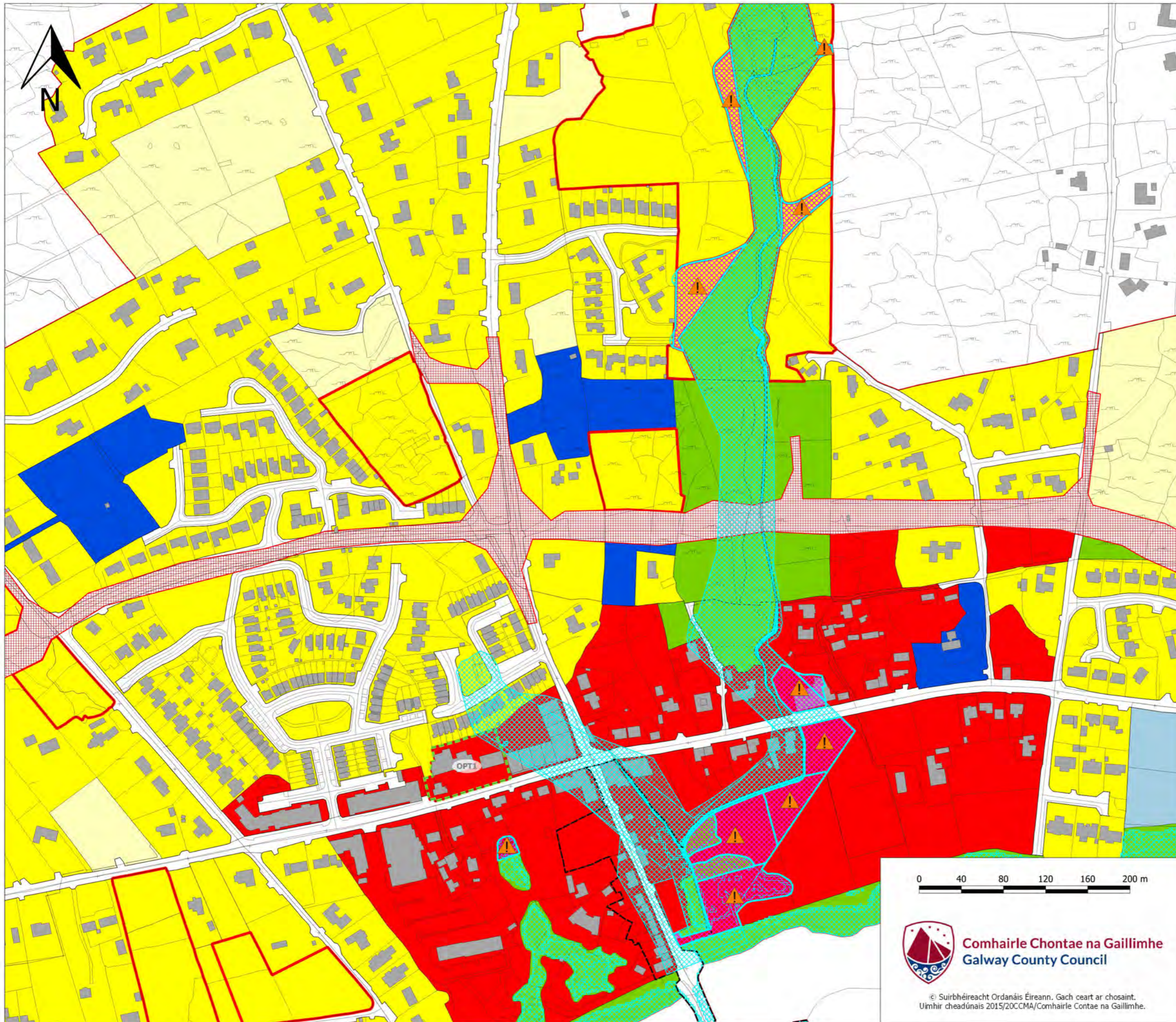


© Suirbhéireacht Ordanáis Éireann. Gach ceart ar chosaint.
Uimhir cheadúnais 2015/20CCMA/Comhairle Contae na Gaillimhe.

Athrú Beartaithe Uimh. 2(a) ar Phlean Forbartha Chontae na Gaillimhe 2015-2021

Léarscáil Chriosaithe um Úsáid Talún do Bhearna

Iúil 2018



- Teorainn an Phlean
- Cónaitheach (Reatha)
- Cónaitheach (Céim 1)
- Cónaitheach (Céim 2)
- Lár an Bhaile
- Saoráidí Pobail
- Spás Oscailte/Caitheamh Aimsire agus Taitneamhachtaí
- Bonneagar Iompair
- Aibhneacha agus Sruthanna
- Criosú Imeall Cósta
- Úsáid Talún Srianta
- Limistéar Caomhnaithe Ailtireachta (ACA)
- Cuspóir Forbartha - Bóthar Faoisimh Tásach
- OPT
- CCF6 – Forbairt Mhíchuí i gCriosanna Tuile
- Bearta maolaithe i gceist

0 40 80 120 160 200 m

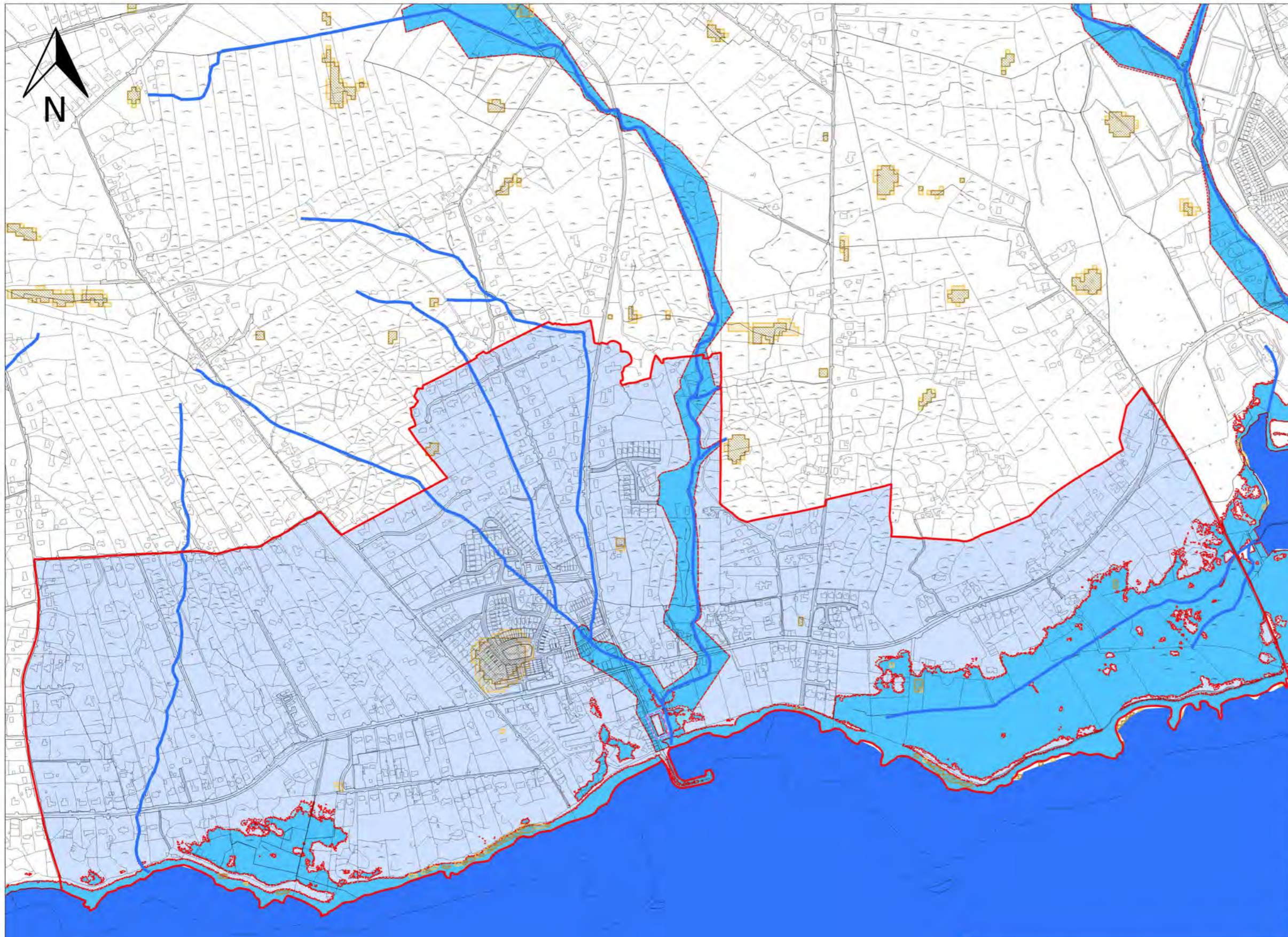
Comhairle Chontae na Gaillimhe
Galway County Council

© Suirbhéireacht Ordánais Éireann. Gach ceart ar chosaint.
Uimhir cheadúnais 2015/20CCMA/Comhairle Contae na Gaillimhe.

Athrú Beartaithe Uimh. 2(a) ar Phlean Forbartha Chontae na Gaillimhe 2015-2021

Lár an Bhaile - Léarscáil Chriosaithe um Úsáid Talún do Bhearna

Iúil 2018



- Teorainn an Phlean
- Crios Tuilte Tásach A
- Crios Tuilte Tásach B
- Crios Tuilte Tásach C
- Báistiúil Tásach
- Báistiúil Antoisceach
- Aibhneacha agus Sruthanna
- Uiscí Cósta
- Criosanna Tuilte soir ó Bhóthar Rinn na Mara a phléitear faoi Nóta Tábhachtach Úsáideora thíos.

Nóta Tábhachtach don Úsáideoir:

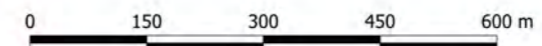
Leagadh amach na Criosanna tásacha Riosca Tuilte mar chuid den Mheasúnú Straitéiseach Riosca Tuilte (SFRA). Tá torthaí an mheasúnaithe sin in éineacht leis an bplean. Glacadh fachtóirí áirithe san áireamh nuair a bhí dealú á dhéanamh ar na Criosanna tásacha Riosca Tuilte. Ina measc táscairí staire agus tuartha, foinsé féideartha tuilte agus treo chosán na dtuilte, na háiteanna a bhfuil gnéithe tógtha agus topagrafacha lonnaithe, fársa atá bainteach le tuilte agus eolas áitiúil nuair a bhí sin ar fáil.

Ina theannta sin, cuireadh na criosanna tuilte ar thailte soir ó Bhóthar na Céibhe ar an eolas agus tá siad ag teacht le faisnéis maidir le riosca tuilte a bhí curtha isteach ag úinéir talún mar chuid den chomhairliúchán maidir leis an Leasú Molta ar Phlean Ceantair Áitiúil Bhearna 2007-2013. Rinneadh athbheithniú ar an eolas seo arís mar chuid den SFRA seo. Ba cheart d'iaratasóirí ionchasacha a chinntiú go gcomhlíonfaí forálacha comhlíontacha maidir le bainistiú riosca tuilte atá sa Phlean, lena n-áirítear Cuspóir CCF 1 "Criosanna Tuilte agus Úsáidí Oiriúnacha Talún" agus Cuspóir CCF 2 "Suiomhanna Sonracha Riosca Tuilte".

Tugann na Criosanna le fios, go ginearálta, na háiteanna is mó baidéir ó thuilte agus baineadh leas astu nuair a bhí Plean Bhearna á chur i dtoll a chéile. Níor cheart a bheith ag brath ar na criosanna sin amháin i dtaobh measúnuithe riosca tuilte ar láithreacha ar leith. Is féidir na criosanna a thabhairt cothrom le dáta amach anseo chun eolas nua a ghlacadh san áireamh.

Tabhair air aird:

Ba chóir an léarscáil seo a léamh in éineacht leis an léarscáil criosaithe úsáide talún iomchuí agus na forálacha a leagtar amach i bPlean Forbartha an Chontae arna athrú.



Comhairle Chontae na Gaillimhe
Galway County Council

© Suirbhéireacht Ordanáis Éireann. Gach ceart ar chosaint.
Umhir chéadúnais 2015/20CCMA/Comhairle Contae na Gaillimhe.

Plean Forbartha Chontae na Gaillimhe
2015-2021

Bearna
Bainstíocht Riosca Tuilte

Iúil 2018